



O T S U S

Tallinn

29.05.12 nr 9.1-3/12-011

AS ELVESO poolt taotletava veeteenuse hinna kooskõlastamise kohta

1 Hinnamenetluse alustamine

09.05.2012 esitas AS ELVESO Konkurentsiametile (edaspidi KA) taotluse veeteenuse hinna kooskõlastamiseks koos selle juurde lisatud materjaliga (edaspidi Hinnataotlus).

Ühisveevärgi ja –kanalisatsiooni seaduse¹ (edaspidi ÜVVKS) § 14 lg 1 kohaselt võib veevarustuse ning reo-, sademe- ja drenaaživee ning muu pinnase- ja pinnavee ärajuhtimise ja puhastamise eest võtta alljärgnevaid tasusid (edaspidi veeteenuse hind):

- 1) tasu võetud vee eest;
- 2) tasu reovee ärajuhtimise ja puhastamise eest;
- 3) tasu sademe- ja drenaaživee ning muu pinnase- ja pinnavee ärajuhtimise ja puhastamise eest;
- 4) abonenttasu.

AS ELVESO pakub veeteenust järgmistes piirkondades ja reoveekogumisaladel:

- 1) Pirita Jõe tegevuspiirkonnas, mis asub Pirita Jõe reoveekogumisalal registrikoodiga RKA0370012 ja reostuskoormusega 7 900 inimekvivalenti ning Pajupea reoveekogumisalal registrikoodiga RKA0370015 ja reostuskoormusega 150 inimekvivalenti;
- 2) Peetri tegevuspiirkonnas, mis asub Pirita Jõe ning Tallinna ja ümbruse (registrikood RKA0370010, reostuskoormus 468 000 inimekvivalenti) reoveekogumisaladel;
- 3) Vaida tegevuspiirkonnas, mis asub Vaida reoveekogumisalal registrikoodiga RKA0370014 ja reostuskoormusega 1 200 inimekvivalenti.

ÜVVKS § 14¹ lg 3 sätestab, et kui vee-ettevõtja osutab ühisveevärgi ja –kanalisatsiooni teenust nii üle kui ka alla 2000 ie suuruse reostuskoormusega reoveekogumisalal, kuid soovib hinnataotluse alusel kehtestada nende piirkondade jaoks ühesuuruse veeteenuse hinna summaarsete kulutuste alusel, esitab ta kõiki reoveekogumisalasid hõlmava hinnataotluse kooskõlastamiseks KA-le. ÜVVKS § 14 lg 6 tulenevalt võib vee-ettevõtja, kes osutab veeteenust mitmel erineval reoveekogumisalal, kõigi piirkondade osas kehtestada ühise veeteenuse hinna, arvestades ÜVVKS § 14 lõikes 2 nimetatud summaarseid vee-ettevõtja kulusid

¹ RTI 1999, 25, 363; 2010, 56, 363

Hinnataotluses soovis AS ELVESO kooskõlastada ühtset veeteenuse hinda kõikidel reoveekogumisaladel järgides ÜVVKS § 16 lg-s 11 sätestatut.

KA hinnangul on AS-l ELVESO ÜVVKS § 14¹ lg 3 ja ÜVVKS § 14 lg 6 tulenevalt õigus esitada KA-le kooskõlastamiseks ühtne veeteenuse hind kõikidel reoveekogumisaladel lähtuvalt veeteenuse osutamise summaarsetest kuludest.

ÜVVKS § 14 lg 2 kohaselt kujundatakse veeteenuse hind selliselt, et vee-ettevõtjal oleks tagatud:

- 1) põhjendatud tegevuskulude katmine;
- 2) investeeringud olemasolevate ühisveevärgi ja –kanalisatsioonisüsteemide jätkusuutlikkuse tagamiseks;
- 3) keskkonnanõuete täitmine;
- 4) kvaliteedi- ja ohutusnõuete täitmine;
- 5) põhjendatud tulukus vee-ettevõtja poolt investeeritud kapitalilt;
- 6) ühisveevärgi ja –kanalisatsiooni, sealhulgas sademeveekanaliseerimise arendamine ühisveevärgi ja –kanalisatsiooni arendamise kava alusel konkreetsetes arenduspiirkonnas, kus ühisveevärgi ja –kanalisatsiooniga ühendatakse rohkem kui 50 protsenti elamuid, mille ehitusluba on välja antud enne 1999. aasta 22. märtsi.

ÜVVKS § 14² lg 1 tulenevalt peab hinnataotluse aluseks olev dokumentatsioon KA-l võimaldama kontrollida, et taotletud hind sisaldaks üksnes ÜVVKS § 14 lg 2 ettenähtud põhjendatud kulusid ja põhjendatud tulukust.

Selleks, et KA-l oleks võimalik ÜVVKS § 14² lg 1 tulenevalt kontrollida, kas taotletav veeteenuse hind sisaldab üksnes ÜVVKS § 14 lg 2 ettenähtud põhjendatud kulusid ja põhjendatud tulukust, on vee-ettevõtjal ettenähtud kulude eristuskohustus raamatupidamises. ÜVVKS § 7² lg 1 kohaselt peab vee-ettevõtja lisaks konkurentsiseaduse (edaspidi KonkS) § 18 lg 1 punktis 2 sätestatud nõuete täitmisele pidama oma raamatupidamises kulude kohta eraldi arvestust järgmistest tegevustest kaupa:

- 1) veevarustus;
- 2) reovee ärajuhtimine ja puhastamine;
- 3) sademe- ja drenaaživee ning muu pinnase- ja pinnavee ärajuhtimine;
- 4) käesoleva lõike punktides 1 – 3 nimetatud tegevustega seotud lisateenused;
- 5) liitumistasud ühisveevärgi ja –kanalisatsiooniga liitumise eest;
- 6) muu tegevus.

ÜVVKS § 7² lg 2 kohaselt tuleb § 7² lg 1 punktides 1 - 4 nimetatud kulude juures eraldi välja tuua tagastamatu abi raames soetatud varad.

ÜVVKS § 7² lg 3 sätestatakse, et kui kliendile või teisele vee-ettevõtjale osutatakse teenust mitme kohaliku omavalitsuse territooriumil, peab vee-ettevõtja pidama eraldi arvestust erinevate kohalike omavalitsuste kaupa käesoleva paragrahvi lõikes 1 sätestatu kohaselt, välja arvatud juhul, kui kohalikud omavalitsused on kokku leppinud teisiti.

Haldusmenetluse seaduse (edaspidi HMS) § 5 lg 1 tulenevalt on KA-l õigus määrata kaalutlusõiguse alusel menetlustoimingu vorm. HMS § 5 lg 1 tulenevalt on KA välja töötanud ja avaldanud oma koduleheküljel² hinna taotlemise vormi (edaspidi Küsimustik) exceli tabelite kujul: „Detailne küsimustik vee-ettevõtjatele“ ja „Lihtsustatud küsimustik vee-ettevõtjatele“. Küsimustikud on välja töötatud KonkS § 18 lg 1 p 2; ÜVVKS § 7² lg 1, 2, 3 ja ÜVVKS § 14 lg

² Avaldatud KA koduleheküljel: <http://www.konkurentsiamet.ee> rubriigis energeetika- ja veeteenistus/Vesi/Hinnataotluse vormid.

1, 2 lähtuvalt ning täidetult sisaldavad andmeid, mis vastavalt ÜVVKS § 14² lg 1 võimaldavad KA-l kontrollida, et taotletud hind sisaldaks üksnes ÜVVKS § 14 lg 2 ettenähtud põhjendatud kulusid ja põhjendatud tulukust. Küsimustike täitmisel on võimalik juhendada KA poolt välja töötatud ja koduleheküljel³ avaldatud „Hinnataotluse esitamise juhendist“.

ÜVVKS § 14 lg 9 lähtuvalt töötab KA välja juhendi “Veeteenuse hinna arvutamise soovituslikud põhimõtted”⁴ (edaspidi Juhend) ning avaldas selle oma koduleheküljel. Juhendi välja töötamisel on arvestatud ÜVVKS § 14, 14¹, 14² sätetega, millest lähtuvalt kujuneb veeteenuse hind vee-ettevõtja põhjendatud kulude, kapitalikulu ja põhjendatud tulukuse jagamisel müügi mahuga (Juhendi punktid 7.3; 7.5; 7.6), s.t kulupõhiselt.

Müügi mahu analüüsimisel kasutab KA Juhendi p 4.1 lähtuvalt alljärgnevat meetodeid:

- 1) müügi mahu dünaamika (s.h eelmiste perioodide müügi mahud, majandusprognoosid, pikaajalises arengukavas prognoositav veetarbimine, jm näitajaid);
- 2) tarbijate arvu dünaamika ja prognoos.

Juhendi punktist 4.8 lähtuvalt kasutab KA veeteenuse hinna lülitatavate tegevuskulude põhjendatuse kontrollimisel alljärgnevat meetodeid:

1. kulude dünaamika jälgimine ajas ning selle võrdlus tarbijahinnaindeksi dünaamikaga;
2. erinevate kulukomponentide põhjendatuse süvaanalüüs (sh. eksperthinnangud);
3. vee-ettevõtja tegevuskulude ning nende põhjal arvatud statistiliste näitajate võrdlemine teiste vee-ettevõtjate näitajatega.

ÜVVKS § 14 lg 2 p 5 tulenevalt peab veeteenuse hind tagama põhjendatud tulukuse vee-ettevõtja poolt investeeritud kapitalilt. Investeeritud kapital on Juhendi punktist 5.7 või 5.12 tulenevalt ettevõtja raamatupidamises kajastatud reguleeritavas tegevuses kasutatava põhivara bilansiline jääkmaksumus regulatsiooniperioodi lõpus ehk reguleeritava vara väärtus. Kapitalikulu leidmisel kasutatakse raamatupidamises kajastuvat kulumit reguleeritavale varale.

Juhendi p 6.1 tulenevalt arvutatakse põhjendatud tulukus reguleeritavale varale põhjendatud tulinormi rakendamisel.

ÜVVKS § 14² lg 7 kohaselt peab vee-ettevõtja KA-l lubama käesolevas seaduses sätestatud ülesannete täitmisel kontrollida oma raamatupidamist, põhjendama veeteenuse hinna moodustamise aluseid ning andma oma majandustegevuse kohta vajalikke selgitusi.

ÜVVKS § 14² lg 10 tulenevalt on KA kohustatud küsima valla- või linnavalitsuselt arvamust hinnataotluse vastavuse kohta ühisveevärgi ja -kanalisatsiooni arendamise kavale.

ÜVVKS § 14² lg 4 kohaselt tehakse hinnataotluse kooskõlastamise otsus 30 päeva jooksul nõuetekohase taotluse saamisest arvates. Eriti keeruka või töömahuka taotluse menetlemisel võib KA või kohalik omavalitsus pikendada seda tähtaega 90 päevani, teatades tähtaja pikendamisest taotluse esitajale enne esialgse tähtaja möödumist.

ÜVVKS § 14² lg 11 kohaselt peatub hinnataotluse menetlemise tähtaeg, kui KA-le ei ole esitatud tema nõutud teavet, mis on vajalik hinnataotluse kooskõlastamiseks.

³ Avaldatud KA koduleheküljel: <http://www.konkurentsiamet.ee> rubriigis energeetika- ja veeteenistus/ Vesi/ Hinna kooskõlastamise meetodikad ja juhendid.

⁴Juhend on avaldatud KA koduleheküljel (<http://www.konkurentsiamet.ee>, menüüst energeetika- ja veeteenistus/Vesi/Hinna kooskõlastamise meetodikad ja juhendid). Juhendit rakendatakse veeteenuse hindade kooskõlastamisel sarnaselt ja ühetaoliselt kõigi KA regulatsiooni alla kuuluvate vee-ettevõtjate tegevuse analüüsimisel ning hindade kooskõlastamisel ebavõrdse kohtlemise vältimiseks. Nimetatud juhendit võivad kasutada ka kohalikud omavalitsused veeteenuse hindade kooskõlastamisel.

ÜVVKS § 16 lg 11 kohaselt, kui kohalik omavalitsus on käesoleva seaduse 2010. aasta 31. oktoobrini kehtinud redaktsiooni § 14 alusel füüsilistele isikutele kehtestanud väiksema hinna kui juriidilistele isikutele, siis kohustub vee-ettevõtja viima rakendatavad hinnad kooskõlla võrdse kohtlemise nõuetega nii, et aastane muutus füüsilise isiku ja juriidilise isiku hindade erinevuses ei oleks suurem kui 1/15 vee-ettevõtja poolt rakendatavate hindade erinevusest 2010. aasta 31. oktoobril.

1.1 Taotleja andmed

AS ELVESO on 100% Rae Vallavalitsuse omandis olev ettevõtte. AS ELVESO on kantud äriregistrisse 04.12.1996.a registrikoodiga 10096975 ja asukohaga Ehituse 9, Jüri alevik, Rae vald, Harjumaa.

Rae Vallavolikogu on kehtestanud 09.12.2008 otsusega nr 473 vee-ettevõtja tegevuspiirkonnad: Peetri, Pirita Jõe ja Vaida tegevuspiirkond. AS ELVESO on Rae Vallavolikogu 09.12.2008 otsusega nr 474 määratud vee-ettevõtjaks Peetri tegevuspiirkonnas, otsusega nr 475 Pirita-Jõe tegevuspiirkonnas ja otsusega nr 476 Vaida tegevuspiirkonnas.

Lisaks veevarustuse ning reo-, sademe- ja drenaaživee ning muu pinnase- ja pinnavee ärajuhtimisele ja puhastamisele tegeleb AS ELVESO ka soojuste tootmise, jaotamise ja müügiga ning elektrienergia müügi ja võrguteenuse osutamisega. Ettevõtte aktsiakapitali suuruseks on 1 214,1 tuh €. Majandusaasta algab 1. jaanuaril ja lõpeb 31. detsembril.

1.2 Menetluse käik

09.05.2012 registreeriti KA-s AS ELVESO taotlus veeteenuse hinna kooskõlastamiseks Pirita Jõe, Vaida ja Peetri tegevuspiirkondades koos selle juurde lisatud materjaliga.

09.05.2012 saatis KA Rae Vallavalitsusele järelepärimise, milles küsis Hinnataotluses kajastuvate investeeringute vastavust ühisveevärgi ja –kanalisatsiooni arendamise kavale vastavalt ÜVVKS § 14² lg 10 sätestatule.

16.05.2012 Rae Vallavalitsuse poolt esitatud vastuse kohaselt on AS ELVESO poolt Hinnataotluses kajastatud investeeringud vastavuses ühisveevärgi ja –kanalisatsiooni arendamise kavaga.

Tulenevalt ÜVVKS § 14² lg 11 peatus hinnataotluse menetlemise tähtaeg perioodil 10.05.2012 – 16.05.2012, sest puudusid Hinnataotluse menetlemiseks vajalikud andmed (Rae Vallavalitsuse arvamus Hinnataotluses kajastuvate investeeringute vastavuse kohta ühisveevärgi ja –kanalisatsiooni arendamise kavale).

21.05.2012 korrigeeris AS ELVESO taotletavat veeteenuse hinda tulenevalt füüsilise isiku ja juriidilise isiku hindade vahe tasandamise aluseks oleva kaalutud keskmise veeteenuse hinna korrigeerimisest.

AS ELVESO poolt kooskõlastamiseks esitatud veeteenuse hind kujuneb alljärgnevas tabelis (vt tabel 1) esitatud kuludest ja tulukusest lähtuvalt.

Tabel 1 Veeteenuse hinda lülitatud kulud ja põhjendatud tulukus

	LUBATUD MÜÜGITULU		
1	Mittekontrollitavad kulud	tuh €	435,9
2	Vee erikasutusõiguse tasu	tuh €	27,8
3	Saastemaks	tuh €	12,6
4	Maamaks	tuh €	1,2
5	Riigilõiv	tuh €	2,3
6	Teiselt vee-ettevõtjalt ostetud teenus	tuh €	392,1
7	Kontrollitavad kulud	tuh €	689,0
8	Kulud elektrienergiale	tuh €	103,9
9	Kulud kemikaalidele	tuh €	4,0
10	Ülejäänud kontrollitavad kulud (tegevuskulud)	tuh €	581,1
11	Kapitalikulu	tuh €	199,0
12	Põhjendatud tulukus	tuh €	477,8
13	Lubatud müügitulu	tuh €	1801,6
14	Rae Vallavalitsuse tasutud summa sademevee ärajuhtimise kulutuste katteks	tuh €	-25,6
15	Lubatud müügitulu	tuh €	1776,1

KA koduleheküljel⁵ avalikustatud „Hinnataotluse esitamise juhendi“ p 4.1 näeb muuhulgas ette, et kui ettevõtja esitab veeteenuse hinda kooskõlastamiseks Küsimustiku I poolaastal (01.01–30.06) täidetakse Küsimustiku veerg „hinna arvutus 12 kuu andmete alusel“ jooksva majandusaasta andmetega. Tulenevalt asjaolust, et AS ELVESO esitas hinnataotluse 09.05.2012 ehk 2012.a I poolaastal, teostas KA veeteenuse hinda analüüsi **2012.a 12 kuu andmete ehk regulatsiooniperioodi andmete alusel**.

Regulatsiooniperiood on 12 kuuline periood, mille kulud ja põhjendatud tulukus on aluseks veeteenuse hinda arvutamisel (Juhendi punkt 2.12). 12 kuuline periood on võetud hindade arvutamise aluseks selleks, et KA-l oleks võimalik kontrollida ettevõtte poolt esitatud andmete õigsust (KA-l on võimalik kontrollida Äriregistri teabesüsteemist ettevõtja majandusaasta aruandeid s.t 12 kuu andmeid) ning hinnata selle põhjal muuhulgas vee-ettevõtja poolt koostatud prognooside ning seeläbi ka veeteenuse hinda arvutamise aluseks olevate kulude, kapitalikulu ja tulukuse õigsust. 12 kuuline periood **ei tähenda samas** aga seda, et veeteenuse hinnad **peaksid kehtima 12 kuud**. 12 kuu prognoositavad kulud on hinda arvutamise aluseks. Kui ettevõtja leiab, et kooskõlastuse aluseks olnud kulud, kapitalikulu ja põhjendatud tulukus ei taga enam ÜVVKS § 14 lg 2 loetletut, siis võib ta tulla uuesti hinda kooskõlastama järgneva 12 kuu andmete alusel.

Alljärgnevalt annab KA hinnangu AS ELVESO poolt kooskõlastamiseks esitatud veeteenuse hinnale 2012.a, võttes arvesse ettevõtte poolt esitatud ajaloolisi andmeid ning menetluse käigus saadud selgitusi.

2 Ettevõtte üldiseloostus

ÜVVKS § 7 lg 3 kohaselt kehtestab vee-ettevõtja tegevuspiirkonna kohaliku omavalitsuse volikogu oma otsusega. AS ELVESO on Rae Vallavolikogu 09.12.2008 otsusega nr 474 määratud vee-ettevõtjaks Peetri tegevuspiirkonnas, otsusega nr 475 Pirita-Jõe tegevuspiirkonnas ja otsusega nr 476 Vaida tegevuspiirkonnas.

⁵ www.konkurentsiamet.ee

Veeteenuse hinnad AS ELVESO Pirita Jõe, Vaida ja Peetri tegevuspiirkondades kehtivad alates 01.08.2009, kui Rae Vallavalitsus kehtestas 21.04.2009 määrusega nr 17 „Veevarustuse ja heitvee ärajuhtimise teenuse hindade, ülereostustasu ning abonenttasude kehtestamine AS-le ELVESO Pirita Jõe, Vaida ja Peetri tegevuspiirkonnas“ uued veeteenuse hinnad.

Ülevaade AS ELVESO tegevuspiirkonna kehtivatest ja taotletavast veeteenuse hinnast on kajastatud alljärgnevas tabelis.

Tabel 2 AS ELVESO kehtivad veeteenused hinnad ja kooskõlastamiseks esitatud veeteenuse hinnad

	Veeteenuse hind (kehtiv)	Füüsilised isikud	Juriidilised isikud
1.	Tasu võetud vee eest (€/m ³)	0,90	1,49
2.	Tasu reovee ärajuhtimise ja puhastamise eest (€/m ³)	1,12	1,94
3.	Abonenttasu sõltuvalt lubatud kuise tarbitava vee kogusest kuus (€/kuus)		
4.	0 – 20	3,07	
5.	20,1 – 30	6,33	
6.	30,1 – 40	8,88	
7.	40,1 – 50	11,38	
8.	50,1 – 60	14,06	
9.	60,1 – 80	17,64	
10.	80,1 – 100	22,43	
11.	100,1 – 140	29,78	
12.	140,1 – 180	39,31	
13.	180,1 – 250	53,05	
14.	250,1 – ...	0,25 × vooluhulk	
15.	Ülereostustasu (€/m ³)		
16.	SG-4	0,58	
17.	SG-5	0,97	
18.	SG-6	2,92	
19.	SG-7	3,89	
20.	SG-8	5,83	
21.	TAOTLETAV HINNAKIRI	Füüsilised isikud	Juriidilised isikud
22.	Tasu võetud vee eest (€/m ³)	1,334	1,987
23.	Tasu reovee ärajuhtimise ja puhastamise eest (€/m ³)	2,183	3,070

Kooskõlastamisele esitatud Hinnataotluse kohaselt soovib AS ELVESO:

- edaspidi loobuda abonenttasu rakendamisest;

- mitte lülitada veeteenuse hinda tasusid SG-4, SG-5, SG-6, SG-7 ja SG-8, mis oma sisult on ÜVVKS § 14 lg 3 tulenevalt ülenormatiivse reostuse tasu ja ei kuulu kooskõlastamisele KA-ga;

- rakendada kogu oma tegevuspiirkonnas summaarsete kulude alusel arvatud ühtset veeteenuse hinda;

- kahandada hinnaerinevust füüsiliste isikute ja juriidiliste isikute hindade vahel arvestades ÜVVKS §16 lg 11 sätestatut;

- suurendada AS ELVESO Pirita Jõe, Vaida ja Peetri tegevuspiirkondades keskmist füüsilistele isikutele rakendatavat veeteenuse hinda 49,7% võrra, juriidilistele isikutele rakendatavat keskmist veeteenuse hinda 27,4% võrra võrreldes kehtiva hinnaga.

Hinnatõusu tingivad AS ELVESO ulatuslikud investeeringud seoses Ühtekuuluvusfondist toetatud projekti „Rae valla Pirita Jõe reoveekogumisala veemajandusprojekt“ ettevõtja poolse omafinantseeringuga ning veevarustussüsteemi toimimise ning reovee kogumise ja puhastamise vastavusse viimine Rae valla ühisveevärgi ja –kanalisatsiooni arendamise kavas (edaspidi ÜVKAK) kavandatuga.

KA koostas ettevõtja poolt esitatud andmete alusel tabeli (vt tabel 3) AS ELVESO tegevuspiirkonda iseloomustavatest üldistest näitajatest perioodil 2009 – 2013.

Tabel 3 Veevaldkonna üldnäitajad

ÜLDANDMED			2009	2010	2011	2012
1.	Vee pumplate/puurkaevude arv	tk	18	20	20	20
2.	Reovee pumplate arv	tk	68	94	110	115
3.	Ühisveevärgi torustike pikkus	km	113	142	174	194
4.	Ühiskanalisatsiooni torustike pikkus	km	117	157	191	211
5.	Sademevee torustik	km			0	6
6.	Torustike pikkus kokku	km	230	299	365	411
7.	Torustike pikkuse muutus võrreldes eelmise aastaga	%		29,8	22,2	12,6
8.	Tarbijate arv kokku	tk	1038	1199	1565	1823
9.	sh füüsilised isikud	tk	923	1072	1425	1675
10.	sh juriidilised isikud	tk	115	127	140	148

AS ELVESO halduses on vee erikasutusloa nr L.VV/318179, kehtivusega 20.02.2010 – 20.02.2015, kohaselt 20 puurkaevu ja 3 heitvee väljalaset (Jüri, Assaku ja Vaida), ettevõtja omab 115 reoveepumplat. AS ELVESO ammutab joogivett Kambrium-Vendi ja Ordoviitsium-Kambriumi põhjaveekogumitest. „Rae valla ühisveevärgi ja –kanalisatsiooni arendamise kava 2008-2020“ (edaspidi ÜVKAK) kohaselt on Tallinnaga külgnevate omavalitsuste Ordoviitsium-Kambriumi põhjaveevaru maksimaalses mahus välja antud. Kambrium-Vendi põhjaveekogum, mis on valdavalt taastumatu ressursiga, on ÜVKAK andmetel perspektiivis Rae valla jaoks kõige tähtsam veeallikas. Lisaks põhjaveekogumitest ammutatavale veele on AS-l ELVESO veevarustus tagatud ka AS-i Tallinna Vesi (edaspidi ASTV) veevõrgust. Rae valla perspektiivne veevarustussüsteem on planeeritud lahendada 13 veevarustussüsteemi baasil, millest kuus saavad toite puurkaevudest (kokku 15 puurkaevu) ning seitset varustatakse ASTV-le kuuluvast veevarustussüsteemist (3 piiritluspunkti). Rae valla perspektiivne kanalisatsioonisüsteem koosneb ÜVKAK kohaselt seitsmest eraldiseisvast süsteemist, millest viie süsteemi eesvooluks on ASTV-le kuuluv kanalisatsioonitorustik. ÜVKAK-s on perspektiivselt ette nähtud suunata valdav osa AS ELVESO tegevuspiirkonna tarbijate reoveest ASTV kanalisatsioonivõrku ning lahendada tulevikus lokaalne reovee puhastamine Vaida alevikus ja Kurna külas.

Ühisveevärgi torustikke on aastatel 2009 – 2011 lisandunud 61 km [174 (vt tabel 4 rida 3 veerg 2011) – 113 (vt tabel 4 rida 3 veerg 2009) = 61] ning ühiskanalisatsiooni torustikke 74 km [191 (vt tabel 4 rida 4 veerg 2011) – 117 (vt tabel 4 rida 4 veerg 2009) = 74] seoses ühisveevärgi ja –kanalisatsioonisüsteemi liidetud elamupiirkondade lisandumisega. Seetõttu on perioodil 2009 – 2011 lisandunud veevarustuse- ja reovee ärajuhtimise ja puhastamise teenusega liitunud 527 tk [1 565 (vt tabel 4 rida 8 veerg 2011) – 1038 (vt tabel 4 rida 8 veerg 2009) = 527]. Statistikaameti⁶ andmetel elas Rae vallas 01.01.2012 seisuga 13 579 inimest (arvestatud rännet). „Rae valla tegevuskava aastateks 2011-2015“ (koostatud 2011) kohaselt prognoositakse valla

⁶

http://pub.stat.ee/px-web.2001/Database/Rahvastik/01Rahvastikunaitajad_ja_koosseis/04Rahvaarv_ja_rahvastiku_koosseis/04Rahvaarv_ja_rahvastiku_koosseis.asp

rahvaarvuks aastaks 2025 korrigeeritud planeerimisstsenaariumi korral (mis ei eelda planeeritud alade täisehitamist, vaid osalist planeeringute realiseerumist) 20 500 inimest.

Tagamaks joogivee kvaliteeti ning reovee nõuetekohast kogumist taotles AS ELVESO Keskkonnainvesteeringute Keskuselt (edaspidi KIK) toetust ning vastavalt KIK 23.12.2008. toetuse rahuldamise otsusele nr. 1-25/32, 16.08.2010 muutmise otsusele nr 1-25/232 ja 08.02.2012 muutmise otsusele nr 1-25/43, eraldati projekti „Rae valla Pirita Jõe reoveekogumisala veemajandusprojekt“ läbiviimiseks toetust kokku summas 10 554,7 tuh € (so 71,22% planeeritud abikõlblikest kulutustest). Projekti kavandatud kogumaksumus on 14 980,6 tuh €, sh abikõlblikud kulud 14 820,8 tuh €. AS ELVESO minimaalse omafinantseeringu suurus on 4 266,1 tuh € (so 28,78% planeeritud abikõlblikest kulutustest). Projekti realiseerimise tähtaeg on 30.06.2013.

Lisaks projektile „Rae valla Pirita Jõe reoveekogumisala veemajandusprojekt“ on Rae vallas teostamisel Aaviku küla Vana-Aaviku elurajooni vee- ja kanalisatsioonisüsteemi rekonstrueerimine.

Sademe- ja dreneaživee ning muu pinnase- ja pinnavee (edaspidi sademevee) ärajuhtimise ja puhastamise kulud tasub AS-le ELVESO osaliselt Rae Vallavalitsus, ettevõtja esitatud andmete kohaselt 2012.a-l kokku 25,6 tuh €.

3 Müüгимahud ja veekadu

3.1 Müüгимahud

Müüгимahule hinnangu andmine on oluline, kuna müüгимahud on aluseks veeteenuse hindade arvutamisel. Veeteenuse hinnad saadakse, kui jagada veeteenuse osutamiseks vajalik põhjendatud kulude ja tulukuse summa osutatava veeteenuse mahuga. Seega, mida väiksem on müüгимaht, seda suuremaks kujuneb veeteenuse hind.

Juhendi punkti 4.1 kohaselt analüüsitakse hindade kooskõlastamise käigus ettevõtja poolt esitatud ning veeteenuse hinna kujunemise aluseks olevat müüгимahtu. Müüгимahu analüüsimisel kasutatakse alljärgnevat meetodeid:

- 1) müüгимahu dünaamika (s.h eelmiste perioodide müüгимahud, majandusprognoosid, pika-ajalises arengukavas prognoositav veetarbimine, jm näitajaid);
- 2) tarbijate arvu dünaamika ja prognoos.

AS ELVESO poolt Hinnataotluses osundatud veeteenuse müüгимahud aastaks 2012: võetud vee müüгимaht 481,3 tuh m³, reovee ärajuhtimise ja puhastamise müüгимaht 449,7 tuh m³ AS ELVESO poolt esitatud Hinnataotluse kohaselt prognoosis ettevõtja müüdava teenuse osas müüгимahud järgmiselt:

- 1) võetud vee müüгимaht 481,3 tuh m³;
sh füüsilistele isikutele 383,4 tuh m³,
sh juriidilistele isikutele 97,9 tuh m³,
- 2) reovee ärajuhtimise ja puhastamise müüгимaht 449,7 tuh m³;
sh füüsilistele isikutele 350,3 tuh m³,
sh juriidilistele isikutele 99,4 tuh m³.

Ettevõtja eristas võetud vee müüгимahu ning reovee ärajuhtimise müüгимahu, kuna nende alusel arvutatakse tasu võetud vee eest ja tasu reovee ärajuhtimise eest.

KA seisukoht võetud vee müügi mahtu kohta. Juhendi punktist 4.1 tulenevalt analüüsis KA veeteenuse müügi mahtude prognoosimisel AS ELVESO müügi mahu ajaloolisi tegelikke näitajaid ning tarbijate arvu dünaamikat. Tabelis (vt tabel 4) on esitatud võetud vee mahud aastatel 2009-2012.

Tabel 4 AS ELVESO võetud vee müügi mahud

MÜÜGIMAHUD			2009	2010	2011	2012
1.	Võetud vee müügi maht	tuh m ³	445,7	424,1	465,4	481,3
2.	sh füüsilistele isikutele	tuh m ³	346,3	333,5	369,6	383,4
3.	<i>Muutus võrreldes eelmise aastaga</i>	%		-3,7	10,8	3,7
4.	sh juriidilistele isikutele	tuh m ³	99,4	90,6	95,8	97,9
5.	<i>Muutus võrreldes eelmise aastaga</i>	%		-8,8	5,7	2,2
6.	<i>Muutus võrreldes eelmise aastaga (tarbijad kokku)</i>	%		-4,9	9,7	3,4
7.	Võetud vee tarbimiseks liitunud kokku	tk	1038	1199	1565	1823
8.	sh võetud vee tarbimiseks liitunud füüsiliste isikute arv	tk	923	1072	1425	1675
9.	<i>Liitumispunktide arvu muutus võrreldes eelmise aastaga (füüsilised isikud)</i>	tk		149	353	250
10.	<i>Liitumispunktide arvu muutus võrreldes eelmise aastaga (füüsilised isikud)</i>	%		16,1	32,9	17,5
11.	sh võetud vee tarbimiseks liitunud juriidiliste isikute arv	tk	115	127	140	148
12.	<i>Liitumispunktide arvu muutus võrreldes eelmise aastaga (juriidilised isikud)</i>	tk		12	13	8
13.	<i>Liitumispunktide arvu muutus võrreldes eelmise aastaga (juriidilised isikud)</i>	%		10,4	10,2	5,7
14.	<i>Muutus võrreldes eelmise aastaga (liitumispunktid kokku)</i>	%		15,5	30,5	16,5
15.	Veetarbimine liitumispunkti kohta aastas (rida 1/ rida 7)	m ³ /tk	429	354	297	264
16.	Füüsiliste isikute tarbimine (rida 2/ rida 8)	m ³ /tk	375,2	311,1	259,4	228,9
17.	<i>Muutus liitumispunkti tarbimismahus (füüsilised isikud)</i>	%		-17	-17	-12
18.	Juriidiliste isikute tarbimine (rida 4/ rida 11)	m ³ /tk	864,4	713,6	684,3	661,5
19.	<i>Muutus liitumispunkti tarbimismahus (juriidilised isikud)</i>	%		-17	-4	-3
20.	Ühisveevärgi torustike pikkus	km	113	142	174	194
21.	<i>Muutus võrreldes eelmise aastaga</i>	km		29	32	20
22.	<i>Muutus võrreldes eelmise aastaga</i>	%		25,6	22,6	11,6

AS ELVESO prognoosib 2012. aastaks ühisveevärgi torustike pikkuse kasvu 20 km võrra (vt tabel 4 rida 21 veerg 2012) ehk **11,6%** (vt tabel 4 rida 22 veerg 2012) võrreldes eelmise aastaga ning tarbijate arvu kasvu 258 tarbija võrra [1 823 (vt tabel 4 rida 7 veerg 2012) – 1 565 (vt tabel 4 rida 7 veerg 2011) = 258] ehk **16,5%** (vt tabel 4 rida 14 veerg 2012) võrreldes eelmise aastaga. Tabelist (vt tabel 4) on näha, et AS ELVESO on prognoosinud 2012. aasta võetud vee müügi mahu kasvuks **3,4%** (vt tabel 4 rida 6 veerg 2012). Tabelist (vt tabel 4) selgub, et ajalooliselt on ühisveevärgi torustike pikkuse kasv (vt tabel 4 rida 20 ja rida 22 veerg 2010, 2011) ja tarbijate arvu kasv (vt tabel 4 rida 7 ja rida 14 veerg 2010, 2011) olnud oluliselt suurem kui võetud vee müügi mahu muutus (vt tabel 4 rida 1 ja rida 6 veerg 2010, 2011), mis näitab, et ühisveevärgi torustike pikkuse ja tarbijate arvu suurenemisega ei kaasne alati müügi mahu kasvu proportsionaalselt torustike pikkuse kasvuga. Nimetatud asjaolu on põhjendatav sellega, et reeglina rajatakse esmalt ühisveevärg ja -kanalisatsioon tihedamalt asutatud piirkondadesse ning

seejärel piirkondadesse, kus tarbimismaht ühe kliendi ja ühe ühiku väljaehitatava torustikku kohta on väiksem.

2012.a-ks prognoosib AS ELVESO veevarustuse teenusega **250** (vt tabel 4 rida 9 veerg 2012) **liitumispunkti lisandumist füüsilistele isikutele**, st liitumispunktide arvu suurenemist võrreldes 2011.a-ga **17,5%** (vt tabel 4 rida 10 veerg 2012). 2011.a-l liitus veevarustuse teenusega 353 (vt tabel 4 rida 9 veerg 2011) füüsilist isikut, liitumispunktide arv suurenes võrreldes eelneva aastaga **32,9%** (vt tabel 4 rida 10 veerg 2012). Ühisveevärgi torustike pikkuse kasvu prognoosib AS ELVESO 2012.a-ks 20 km võrra 174 (vt tabel 4 rida 21 veerg 2012) ehk **11,6%** (vt tabel 4 rida 22 veerg 2012). 2011.a-l lisandus torustikke 32 km võrra (vt tabel 4 rida 21 veerg 2011) mistõttu ühisveevärgi torustiku pikkus suurenes võrreldes eelneva aastaga **22,6%** (vt tabel 4 rida 22 veerg 2011). Eeltoodust nähtub, et torustiku pikkuse kasvuga võrreldes suureneb liitumispunktide arv 2012.a-l samas proportsioonis kui eelneval aastal, st et **2011.a-l lisandus füüsilisest isikust tarbijaid torustiku pikkuse kasvu kohta 11** ($353 \text{ (Tabel 4 rida 9 veerg 2011)} / 32 \text{ (Tabel 4 rida 21 veerg 2011)} = 11$) ning **2012.a-l lisandub füüsilisest isikust tarbijaid torustiku pikkuse kasvu kohta 12,5** ($250 \text{ (Tabel 4 rida 9 veerg 2012)} / 20 \text{ (Tabel 4 rida 21 veerg 2012)} = 12,5$).

KA peab põhjendatuks AS ELVESO poolt prognoositud 250 füüsilisest isikust liituja lisandumist 2012.a-l, kuna ettevõtja on prognoosinud 2012.a füüsilisest isikust liitujate arvu kasvu torustiku pikkuse kasvu kohta kõrgemaks eelmise – 2011.a tegelikust näitajast.

Füüsiliste isikute poolt võetud vee müüginahku dünaamikast nähtub **3,7%-line** (vt tabel 4 rida 3 veerg 2010) müüginahku langus 2010.a-l võrreldes 2009.a-ga, kuigi võetud vee tarbimiseks liitunud füüsiliste isikute arv kasvas samal perioodil **149 võrra** (vt tabel 4 rida 9 veerg 2010). Seetõttu vähenes vee tarbimine liitumispunkti kohta 2009.a 375,2 m³-lt (vt tabel 4 rida 16 veerg 2009) 311,1 m³-le (vt tabel 4 rida 16 veerg 2010) 2010.a-l ehk **17%** (vt tabel 4 rida 17 veerg 2010). Samas suuruses ehk **17%** (vt tabel 4 rida 17 veerg 2011) võrra vähenes võetud vee müüginahk liitumispunkti kohta ka 2011.a-l. Eeltoodust järeldub, et tarbijad on majanduslanguse tingimustes muutnud oma tarbimisharjumusi, soovides veevarustuse- ja kanalisatsiooniteenuse ostmise kuludelt kokku hoida. Samuti on tarbijad kulude kokkuhoiu eesmärgil asendanud olemasoleva sanitaartechnika optimaalsemat veekasutust võimaldava sanitaartechnikaga. Arvestada tuleb ka asjaoluga, et ühisveevärgi uute liitujate puhul on valdavalt tegemist eramutega ja veetarbimine ühe uue liitumispunkti kohta on seetõttu oluliselt väiksem kui varasematel perioodidel liitunud korterelamute puhul, mis mõjutab keskmist tarbimist liitumispunkti kohta. Samuti tuleb arvestada asjaoluga, et ühisveevärg ja –kanalisatsioon rajatakse esmalt kõrgema tarbimisega piirkondadesse ning hiljem väiksema tarbimisega aladele, mistõttu on põhjendatud tarbimismahu langus liitumispunkti kohta hiljem väljaarendatava ühisveevärgi ja –kanalisatsiooni torustiku puhul.

2012.a-ks prognoosib AS ELVESO **füüsilisest isikust tarbijate veetarbimiseks liitumispunkti kohta 228,9 m³/aastas** (vt tabel 4 rida 16 veerg 2012), mis on **12%** (vt tabel 4 rida 17 veerg 2012) väiksem kui eelneva aasta tegelik näitaja. Seega prognoosib AS ELVESO 2012.a-ks ühiktarbimise (tarbimine liitumispunkti kohta) vähenemist oluliselt väiksemas ulatuses kui aastatel 2010 ja 2011, mil ühiktarbimine vähenes 17% aastas. **KA peab põhjendatuks 2012.a füüsiliste isikute tarbimismahu liitumispunkti kohta 228,9 m³/aastas, kuna füüsiliste isikute ühiktarbimise langus on 2012.a-l prognoositud väiksemaks kui eelnevatel aastatel.**

Kuna KA on pidanud põhjendatuks AS ELVESO poolt prognoositud füüsilisest isikust tarbijate arvu 2012.a-l 1 675 tk ning müüginahku tarbimispunkti kohta aastas 228,9 m³, kujuneb põhjendatud füüsiliste isikute vee müüginahuks regulatsiooniperioodil 383,4 tuh m³ ($1\,675 \times 228,9 / 1\,000 = 383,4$).

2012.a-ks prognoosib AS ELVESO veevarustuse teenuses **8** (vt tabel 4 rida 12 veerg 2012) **uut juriidilisest isikust liitujat** st kasvu tarbijate arvus võrreldes eelneva aastaga **5,7%** (vt tabel 4 rida 13 veerg 2012). Tabelist (vt tabel 4) nähtub, et 2010.a-l on lisandunud juriidilisest isikust tarbijaid 12 tk (vt tabel 4 rida 12 veerg 2010) ja 2011.a-l 13 tk (vt tabel 4 rida 12 veerg 2011), mistõttu juriidilisest isikust tarbijate arv suurenes võrreldes eelneva aastaga **2010.a-l 10,4%** (vt tabel 4 rida 13 veerg 2010) ja **2011.a-l 10,2%** (vt tabel 4 rida 13 veerg 2011).

2010.a-l kasvas ühisveevärgi torustiku pikkus võrreldes eelneva aastaga **25,6%** (vt tabel 4 rida 22 veerg 2010) ja 2011.a-l **22,6%** (vt tabel 4 rida 22 veerg 2011). 2012.a-ks prognoosib AS ELVESO torustiku pikkuse kasvu võrreldes eelneva aastaga **11,6%** (vt tabel 4 rida 22 veerg 2010). Eeltoodust nähtub, et torustiku pikkuse kasvuga võrreldes suureneb juriidilisest isikust tarbijate arv 2012.a-l samas proportsioonis kui eelneval aastal, st et **2011.a-l lisandus juriidilisest isikust tarbijaid torustiku pikkuse kasvu kohta 0,4** (13 (Tabel 4 rida 12 veerg 2011) / 32 (Tabel 4 rida 21 veerg 2011) = 0,4) ning **2012.a-l lisandub juriidilisest isikust tarbijaid torustiku pikkuse kasvu kohta samuti 0,4** (8 (Tabel 4 rida 12 veerg 2012) / 20 (Tabel 4 rida rida 21 veerg 2012) = 0,4).

KA peab põhjendatuks AS ELVESO poolt prognoositud 8 juriidilisest isikust liituja lisandumist 2012.a-l, kuna ettevõtja on prognoosinud 2012.a juriidilisest isikust liitujate arvu kasvu torustiku pikkuse kasvu kohta samale tasemele eelmise – 2011.a tegeliku näitajaga.

Võetud vee müügiimaht juriidilisest isikust tarbija kohta on aastatel 2009 – 2011 iga-aastaselt vähenenud, 2009.a 864,4 m³-lt/ aastas (vt tabel 4 rida 18 veerg 2009) 661,5 m³-le/ aastas (vt tabel 4 rida 18 veerg 2011) 2011.a-l, kusjuures suurim langus müügiimahus tarbija kohta (17%, vt tabel 4 rida 19 veerg 2010) oli 2010.a-l. 2011.a-l vähenes võetud vee müügiimaht juriidilisest isikust tarbija kohta võrreldes eelneva aastaga 4% (vt tabel 4 rida 19 veerg 2011), 2012.a-ks prognoosib vee-ettevõtja võetud vee müügiimahuks juriidilisest isikust tarbija kohta 661,5 m³ / aastas (vt tabel 4 rida 18 veerg 2012) ehk **3%** (vt tabel 4 rida 19 veerg 2012) vähem kui eelneval aastal. **KA peab põhjendatuks 2012.a võetud vee müügiimahu juriidilisest isikust tarbija kohta 661,5 m³/aastas, kuna ühiktarbimise langus on 2012.a-l prognoositud väiksemaks kui eelnevatel aastatel.**

Kuna KA pidas põhjendatuks AS ELVESO poolt prognoositud juriidiliste isikute tarbijate arvu 2012.a-l 148 tk ning võetud vee müügiimahu juriidilisest isikust tarbija kohta 661,5 m³ aastas, kujuneb põhjendatud juriidiliste isikute võetud vee müügiimahuks regulatsiooniperioodil 97,9 tuh m³ (148 × 661,5 / 1 000 = 97,9).

Kuna KA luges põhjendatuks prognoositud füüsiliste isikute müügiimahu 183,53 tuh m³ ning juriidiliste isikute müügiimahu 58,67 tuh m³, kujuneb põhjendatud võetud vee müügiimahuks kokku 481,3 tuh m³ (183,53 + 58,67 = 481,3).

KA seisukoht reovee ärajuhtimise ja puhastamise müügiimahu kohta. Juhendi punktist 4.1 tulenevalt analüüsis KA veeteenuse müügiimahtude prognoosimisel AS ELVESO müügiimahu ajaloolisi tegelikke näitajaid ning tarbijate arvu dünaamikat. Tabelis (vt tabel 5) on esitatud reovee ärajuhtimise ja puhastamise müügiimahud aastatel 2009 – 2012. AS ELVESO juhib 2012. aastal 78% tegevuspiirkonna reoveest ASTV-le kuuluvasse reoveepuhastisse Paljassaares. Ülejäänud reovee puhastab ettevõtte Jüri, Vaida ja Assaku reoveepuhastites. Tabelis 5 kajastuvad nii ASTV-le suunatava kui AS ELVESO poolt puhastatava reovee mahud.

Tabel 5 AS ELVESO reovee ärajuhtimise ja puhastamise teenuse müügiimahud

MÜÜGIMAHUD			2009	2010	2011	2012
1.	Reovee ärajuhtimise ja puhastamise müügiimahud	tuh m ³	418,9	413,2	433,8	449,7
2.	sh füüsilistele isikutele	tuh m ³	323,6	325,5	336,5	350,3
3.	<i>Muutus võrreldes eelmise aastaga</i>	%		0,6	3,4	4,1
4.	sh juriidilistele isikutele	tuh m ³	95,2	87,7	97,3	99,4
5.	<i>Muutus võrreldes eelmise aastaga</i>	%		-7,9	11,0	2,2
6.	<i>Muutus võrreldes eelmise aastaga (tarbijad kokku)</i>	%		-1,4	5,0	3,7
7.	Reovee ärajuhtimise ja puhastamise teenuse tarbimiseks liitunud kokku	tk	1038	1199	1565	1823
8.	sh liitunud füüsiliste isikute arv	tk	923	1072	1425	1675
9.	<i>Liitumispunktide arvu muutus võrreldes eelmise aastaga (füüsilised isikud)</i>	tk		149	353	250
10.	<i>Liitumispunktide arvu muutus võrreldes eelmise aastaga (füüsilised isikud)</i>	%		16,1	32,9	17,5
11.	sh liitunud juriidiliste isikute arv	tk	115	127	140	148
12.	<i>Liitumispunktide arvu muutus võrreldes eelmise aastaga (juriidilised isikud)</i>	tk		12	13	8
13.	<i>Liitumispunktide arvu muutus võrreldes eelmise aastaga (juriidilised isikud)</i>	%		10,4	10,2	5,7
14.	<i>Muutus võrreldes eelmise aastaga (liitumispunktid kokku)</i>	%		15,5	30,5	16,5
15.	Reovee teenuse tarbimine liitumispunkti kohta aastas (rida 1/ rida 7)	m ³ / tk	404	345	277	247
16.	Füüsiliste isikute tarbimine (rida 2/ rida 8)	m ³ / tk	350,6	303,6	236,1	209,13
17.	<i>Muutus liitumispunkti tarbimismahus (füüsilised isikud)</i>	%		-13	-22	-11
18.	Juriidiliste isikute tarbimine (rida 4/ rida 11)	m ³ / tk	828,0	690,5	695,0	671,6
19.	<i>Muutus liitumispunkti tarbimismahus (juriidilised isikud)</i>	%		-16,6	0,6	-3,4
20.	Ühiskanalisatsiooni torustike pikkus	km	117	157	191	211
21.	<i>Muutus võrreldes eelmise aastaga</i>	km		40	34	20
22.	<i>Muutus võrreldes eelmise aastaga</i>	%		34,2	21,7	10,5

AS ELVESO prognoosib 2012. aastaks ühiskanalisatsiooni torustike pikkuse kasvu 20 km võrra (vt tabel 5 rida 21 veerg 2012) ehk **10,5%** (vt tabel 5 rida 22 veerg 2012) võrreldes eelmise aastaga ning tarbijate arvu kasvu 258 tarbija võrra [1 823 (vt tabel 5 rida 7 veerg 2012) – 1 565 (vt tabel 5 rida 7 veerg 2011) = 258] ehk **16,5%** (vt tabel 5 rida 14 veerg 2012) võrreldes eelmise aastaga. Tabelist (vt tabel 5) on näha, et AS ELVESO on prognoosinud 2012. aasta reovee ärajuhtimise ja puhastamise müügiimahu kasvuks **3,7%** (vt tabel 5 rida 6 veerg 2012). Tabelist (vt tabel 5) selgub, et ajalooliselt on ühiskanalisatsiooni torustike pikkuse kasv (vt tabel 5 rida 20 ja rida 22 veerg 2010, 2011) ja tarbijate arvu kasv (vt tabel 5 rida 7 ja rida 14 veerg 2010, 2011) olnud oluliselt suurem kui reovee ärajuhtimise ja puhastamise müügiimahu muutus (vt tabel 5 rida 1 ja rida 6 veerg 2010, 2011), mis näitab, et ühiskanalisatsiooni torustike pikkuse ja tarbijate arvu suurenemisega ei kaasne alati müügiimahu kasvu. Nimetatud asjaolu on põhjendatav sellega, et reeglina rajatakse esmalt ühisveevärk ja -kanalisatsioon tihedamalt asutatud piirkondadesse ning seejärel piirkondadesse, kus tarbimismaht ühe kliendi ja ühe ühiku väljaehitatava torustiku kohta on väiksem.

2012.a-ks prognoosib AS ELVESO reovee ärajuhtimise ja puhastamise teenusega **250** (vt tabel 5 rida 9 veerg 2012) **liitumispunkti lisandumist füüsilistele isikutele**, st liitumispunktide arvu suurenemist võrreldes 2011.a-ga **17,5%** (vt tabel 5 rida 10 veerg 2012). 2011.a-l liitus reovee ärajuhtimise ja puhastamise teenusega 353 (vt tabel 5 rida 9 veerg 2011) füüsilist isikut, liitumispunktide arv suurenes võrreldes eelneva aastaga **32,9%** (vt tabel 5 rida 10 veerg 2011).

Ühiskanalisatsiooni torustike pikkuse kasvu prognoosib AS ELVESO 2012.a-ks 20 km võrra (vt tabel 5 rida 21 veerg 2012) ehk **10,5%** (vt tabel 5 rida 22 veerg 2012). 2011.a-l lisandus torustikke 34 km võrra (vt tabel 5 rida 21 veerg 2011), mistõttu ühisveevärgi torustiku pikkus suurenes võrreldes eelneva aastaga **21,7%** (vt tabel 5 rida 22 veerg 2011). Eeltoodust nähtub, et torustiku pikkuse kasvuga võrreldes suureneb liitumispunktide arv 2012.a-l samas proportsioonis kui eelneval aastal, st et **2011.a-l lisandus füüsilisest isikust tarbijaid torustiku pikkuse kasvu kohta 10,4** (353 (Tabel 5 rida 9 veerg 2011) / 34 (Tabel 5 rida 21 veerg 2011) = $10,4$) ning **2012.a-l lisandub füüsilisest isikust tarbijaid torustiku pikkuse kasvu kohta 12,5** (250 (Tabel 5 rida 9 veerg 2012) / 20 (Tabel 5 rida 21 veerg 2012) = $12,5$).

KA peab põhjendatuks AS ELVESO poolt prognoositud 250 füüsilisest isikust liituja lisandumist 2012.a-l, kuna ettevõtja on prognoosinud 2012.a füüsilisest isikust liitujate arvu kasvu torustiku pikkuse kasvu kohta kõrgemaks eelmise – 2011.a tegelikust näitajast.

Reovee ärajuhtimise ja puhastamise teenuse müügiimaht füüsilisest isikust tarbija liitumispunkti kohta on aastatel 2009 – 2011 iga-aastaselt vähenenud, 2009.a $350,6 \text{ m}^3\text{-lt/}$ aastas (vt tabel 5 rida 16 veerg 2009) $236,1 \text{ m}^3\text{-le/}$ aastas (vt tabel 4 rida 16 veerg 2011). 2012.a-ks prognoosib AS ELVESO **füüsilisest isikust tarbijate reovee ärajuhtimise ja puhastamise teenuse tarbimiseks liitumispunkti kohta 209,13 m^3 /aastas** (vt tabel 5 rida 16 veerg 2012), mis on **11%** (vt tabel 5 rida 17 veerg 2012) väiksem kui eelneva aasta tegelik näitaja. Seega prognoosib AS ELVESO 2012.a-ks ühiktarbimise (tarbimine liitumispunkti kohta) vähenemist oluliselt väiksemas ulatuses kui aastatel 2010 ja 2011, mil ühiktarbimine vähenes vastavalt 13% ja 22% aastas. **KA peab põhjendatuks 2012.a füüsiliste isikute tarbimismahtu liitumispunkti kohta 209,13 m^3 /aastas, kuna füüsiliste isikute ühiktarbimise langus on 2012.a-l prognoositud oluliselt väiksemaks kui eelnevatel aastatel.**

Kuna KA on pidanud põhjendatuks AS ELVESO poolt prognoositud füüsilisest isikust tarbijate arvu 2012.a-l 1 675 tk ning reovee ärajuhtimise ja puhastamise teenuse tarbimiseks müügiimahtu tarbimispunkti kohta aastas 209,13 m^3 , kujuneb põhjendatud füüsiliste isikute reovee ärajuhtimise ja puhastamise teenuse müügiimahtuks regulatsiooniperioodil 350,3 tuh m^3 ($1\ 675 \times 209,13 / 1\ 000 = 350,3$).

2012.a-ks prognoosib AS ELVESO reovee ärajuhtimise ja puhastamise teenuses **8** (vt tabel 5 rida 12 veerg 2012) **uut juriidilisest isikust liitujat** st kasvu tarbijate arvus võrreldes eelneva aastaga **5,7%** (vt tabel 5 rida 13 veerg 2012). Tabelist (vt tabel 5) nähtub, et 2010.a-l on lisandunud juriidilisest isikust tarbijaid 12 tk (tabel 5 rida 12 veerg 2010) ja 2011.a-l 13 tk (vt tabel 5 rida 12 veerg 2011), mistõttu juriidilisest isikust tarbijate arv suurenes võrreldes eelneva aastaga **2010.a-l 10,4%** (vt tabel 5 rida 13 veerg 2010) ja **2011.a-l 10,2%** (vt tabel 5 rida 13 veerg 2011).

2011.a-l kasvas ühiskanalisatsiooni torustiku pikkus võrreldes eelneva aastaga **21,7%** (vt tabel 5 rida 22 veerg 2011). 2012.a-ks prognoosib AS ELVESO torustiku pikkuse kasvu võrreldes eelneva aastaga **10,5%** (vt tabel 5 rida 22 veerg 2010). Eeltoodust nähtub, et torustiku pikkuse kasvuga võrreldes suureneb juriidilisest isikust tarbijate arv 2012.a-l samas proportsioonis kui eelneval aastal, st et **2011.a-l lisandus juriidilisest isikust tarbijaid torustiku pikkuse kasvu kohta 0,4** (13 (Tabel 5 rida 12 veerg 2011) / 34 (Tabel 5 rida 21 veerg 2011) = $0,4$) ning **2012.a-l lisandub juriidilisest isikust tarbijaid torustiku pikkuse kasvu kohta samuti 0,4** (8 (Tabel 5 rida 12 veerg 2012) / 20 (Tabel 5 rida 21 veerg 2012) = $0,4$).

KA peab põhjendatuks AS ELVESO poolt prognoositud 8 juriidilisest isikust liituja lisandumist 2012.a-l, kuna ettevõtja on prognoosinud 2012.a juriidilisest isikust liitujate arvu kasvu torustiku pikkuse kasvu kohta samale tasemele eelmise – 2011.a tegelikuga.

Reovee ärajuhtimise ja puhastamise teenuse müügiimaht juriidilisest isikust tarbija kohta on aastatel 2009 – 2011 olnud vahemikus 690,5 – 828,0 m³/aastas (vt tabel 5 rida 18). 2010.a-l vähenes reovee ärajuhtimise ja puhastamise teenuse müügiimaht juriidilisest isikust tarbija kohta võrreldes eelneva aastaga 16,6% (vt tabel 5 rida 19 veerg 2010), 2011.a-l püsis 2010.a tasemel (muutus 0,6%, vt tabel 5 rida 19 veerg 2011), aastate 2010 ja 2011 keskmisena vähenes müügiimaht 8%. 2012.a-ks prognoosib vee-ettevõtja reovee ärajuhtimise ja puhastamise teenuse müügiimahuks juriidilisest isikust tarbija kohta 671,6 m³ /aastas (vt tabel 4 rida 18 veerg 2012) ehk 3,4% (vt tabel 4 rida 19 veerg 2012) vähem kui eelneval aastal. KA peab põhjendatuks 2012.a reovee ärajuhtimise ja puhastamise teenuse müügiimahtu juriidilisest isikust tarbija kohta 671,6 m³/aastas, kuna ühiktarbimise langus on 2012.a-l prognoositud väiksemaks kui aastatel 2010 ja 2011 keskmiselt.

Kuna KA on pidanud põhjendatuks AS ELVESO poolt prognoositud juriidiliste isikute tarbijate arvu 2012.a-l 148 tk ning reovee ärajuhtimise ja puhastamise teenuse müügiimahtu juriidilisest isikust tarbija kohta 671,6 m³ aastas, kujuneb põhjendatud juriidiliste isikute reovee ärajuhtimise ja puhastamise teenuse müügiimahuks regulatsiooniperioodil 99,4 tuh m³ ($148 \times 671,6 / 1\,000 = 99,4$).

Kuna KA luges põhjendatuks prognoositud füüsiliste isikute müügiimahu 350,3 tuh m³ ning juriidiliste isikute müügiimahu 99,4 tuh m³, kujuneb põhjendatud reovee ärajuhtimise ja puhastamise teenuse müügiimahuks kokku 449,7 tuh m³ ($350,3 + 99,4 = 449,7$).

3.2 Veekadu

Veekao all mõistab KA veekoguste vahet, mis leitakse trassidesse sisestatud vee ning müüdüd ja omatarbevee vahena. Veekadu iseloomustab muuhulgas ka veetorustiku tehnilist seisundit. Sellesse kategooriasse kuuluvad veelekked, veemõõtjate ebatäpsusest tulenevad vahed, normeerimisest tingitud võimalikud ebatäpsused, omavolilised veevõtmised ehk kommertskaod.

Omatarbevee hulka loeb KA võetud vee kogust, mida kasutatakse vee-ettevõtja poolt kaasnevate hooldustööde läbiviimisel, samuti plaaniliste ja mitteplaaniliste veevõttude puhul ühisveevärgist, kuid mis on mõõdetav ja mida ei lülitata veekao hulka. Omatarbevee hulka ei arvestata tuletõrjeks võetavat vett ega võetud vee kogust, mida vee-ettevõtja kasutab muuks otstarbeks (nt kontoriruumides). Omatarbevett ei arvestata müüdüd vee mahu hulka.

Veekaole hinnangu andmine on oluline, sest see mõjutab:

- 1) elektrienergia kulu (mida väiksem on veekadu, seda vähem kulub elektrit vee pumpamiseks ja elektrienergiat joogivee puhastamiseks);
- 2) kemikaalide kulu (mida väiksem on veekadu, seda väiksem on kemikaalide kulu);
- 3) keskkonnatasude kulu (mida väiksem on veekadu, seda vähem tuleb maksta vee erikasutusõiguse tasu).

Olulise tähtsusega on veekao tekkimisel ehitatud torustiku vanus, ehituskvaliteet ja materjal.

AS ELVESO poolt esitatud andmete põhjal prognoositakse veekaoks 2012.a-l 9,8%

AS ELVESO prognoosib esitatud andmete kohaselt veekaoks 2012.a-l 52,9 tuh m³ ehk 9,8% trassidesse sisestatud vee mahust.

KA seisukoht veekao osas

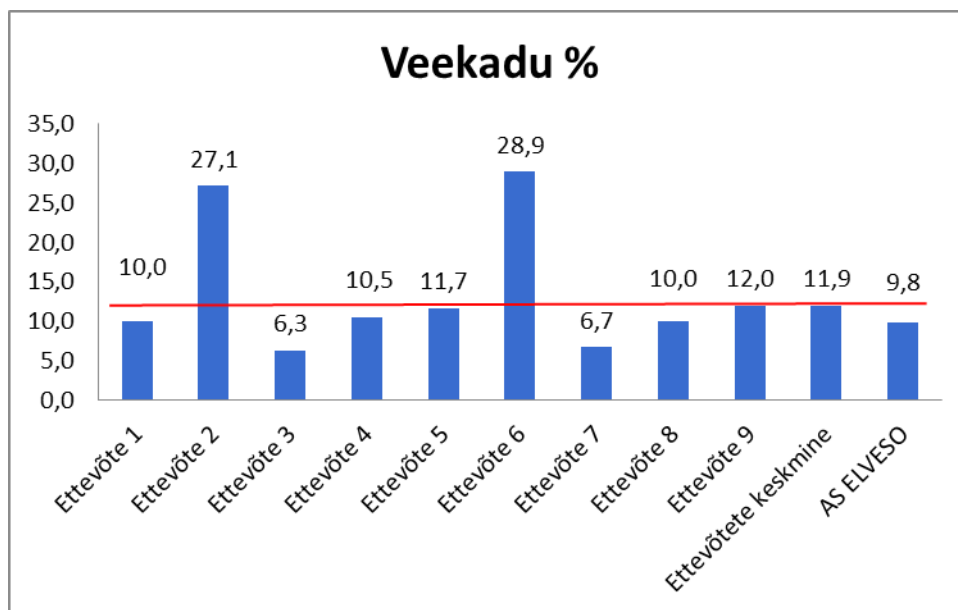
Tarbijatele veevarustusteenuse osutamiseks ammutab AS ELVESO vett enda halduses olevatest puurkaevudest (2012.a-l 369 tuh m³ ehk 68,5% kogu trassidesse sisestatud veest) ning ostab lisaks veevarustuse teenust ASTV-lt (170 tuh m³ ehk 31,5% kogu trassidesse sisestatud veest).

Vee omatarve on 2012.a-l 4,8 tuh m³ ehk 0,9% trassidesse sisestatud vee mahust, mis on samal tasemel 2011.a-ga. AS ELVESO selgituste kohaselt moodustab omatarbevee mahust 90% veetötlusjaamade filtrite pesuvesi ja 10% trasside ja pumplate hooldustöödeks kasutatav vesi. 2012.a teisel poolaastal lisandub 2010.a-l töösse võetud veetötlusjaamadele uus Vaida veetötlusjaam. **KA peab põhjendatuks 2012.a omatarbevee mahtu 4,8 tuh m³ ehk 0,9% trassidesse sisestatud vee mahust, kuna uue veetötlusjaama lisandumisel ei ületa 2012.a-ks prognoositud omatarbevee mahu osakaal torustikesse sisestatud ja ostetud vee mahust 2011.a tegelikku näitajat - 0,9%.**

Ettevõtja poolt esitatud andmete kohaselt kujuneb 2012.a veekaoks 52,9 tuh m³ (ammutatud vesi 369 tuh m³ + ostetud vesi 170 tuh m³ – omatarbevesi 4,8 tuh m³ – võetud vee müügi maht 481,3 tuh m³ (vt tabel 4 rida 1 veerg 2012) = 52,9) ehk 9,8% (52,9 / 539,0 × 100 = 9,8) trassidesse sisestatud vee mahust.

KA võrdles AS ELVESO poolt esitatud andmeid veekao kohta teiste vee-ettevõtjate vastavate näitajatega, kelle müügi mahu ja torustikke pikkuse suhe jääb AS-ga ELVESO võrreldavasse vahemikku. Alljärgnevalt on KA koostanud joonise 1, kus on välja toodud AS ELVESO ja teiste võrreldavate vee-ettevõtjate veekao osakaal trassidesse sisestatud vees (%).

Joonis 1 Veekadu AS ELVESO tegevuspiirkonnas



Jooniselt 1 nähtub, et veekadu AS ELVESO tegevuspiirkonnas 9,8% on väiksem kui teiste KA poolt hinnaga kooskõlastanud **võrreldavate** vee-ettevõtjate keskmine 11,9%.

KA peab põhjendatuks ettevõtja poolt 2012.a-ks prognoositud veekadu 52,9 tuh m³ ehk 9,8% trassidesse sisestatud vee mahust, kuna AS ELVESO tegevuspiirkonna veekadu on prognoositud väiksemaks kui teistel võrreldavatel vee-ettevõtjatel. Samas on KA seisukohal, et vee-ettevõtja poolt teostatud investeringud veetorustike ehitusse ja rekonstrueerimisse peavad andma torustike rekonstrueerimistöödega kaasneva veekao vähenemise efekti alates 2013.a-st.

4 Kulude eristamine

Juhendi punkti 3.1 kohaselt peab vee-ettevõtja või muu ÜVVKS § 7 lg-s 5 sätestatud tunnustele vastav veeteenuse osutaja eristama erinevate kaupade ja teenuste müügiks tehtavad kulud. Juhendi punkt 3.2 sätestab, et kulude eristamisel lähtutakse KonkS § 18 lg 1 p 2 ja ÜVVKS §-s 7² sätestatust s.t raamatupidamises peetakse eraldi arvestust iga toote või teenusega seotud tulude ja kulude kohta, lähtudes objektiivselt põhjendatud arvestuspõhimõtetest. Tulude ja kulude arvestus peab võimaldama hinnata, kas ettevõtja toote või teenuse hind on mõistlikus vahekorras toote või teenuse väärtusega. ÜVVKS § 7² lg 3 kohaselt, kui kliendile või teisele vee-ettevõtjale osutatakse teenust mitme kohaliku omavalitsuse territooriumil, peab vee-ettevõtja pidama eraldi arvestust erinevate kohalike omavalitsuste kaupa ÜVVKS § 7² lg 1 sätestatu kohaselt, välja arvatud juhul, kui kohalikud omavalitsused on kokku leppinud teisiti. Juhendi punkti 4.7 kohaselt analüüsitakse hindade kooskõlastamisel kulude jaotust ettevõtja poolt müüdavate erinevate kaupade ja teenuste vahel ning kontrollitakse, et müüdavad kaubad ja teenused ei sisaldaks tegevusalade ristsubsideerimist.

AS ELVESO tegeleb lisaks veevarustuse ning reo-, sademe- ja drenaaživee ning muu pinnase- ja pinnavee ärajuhtimisele ja puhastamisele (edaspidi veeteenus) ka soojuse tootmise, jaotamise ja müügi, elektrienergia müügi ja võrguteenuse osutamise ning mittereguleeritud teenuste (elektriseadmete paigaldustööd kliendi elektripaigaldises, insener-tehniline projekteerimine jm) osutamisega. Muu tegevuse alla liigitub ÜVVKS § 14 lg 3 tulenevalt lisaks muudele mittereguleeritud teenustele ka ülenormatiivselt reostunud reovee puhastamine. AS ELVESO on hinnataotluses eristanud veeteenuse osutamisega seotud kulud ja varad ettevõtte ülejäänud tegevusalade kuludest ja varadest.

KA peab põhjendatuks, et kulude ning põhivara jagamisel kooskõlastatavale veeteenuse hinnale lähtub ettevõtja objektiivselt kulude jagamise printsüübist, s.t veeteenuse hinda lülitatakse vaid need kulud ja põhivara kulum, mis on vajalikud veeteenuse osutamiseks AS ELVESO tegevuspiirkonnas.

Veeteenuse kulude eristamisel on AS ELVESO hinnaarvutuses ülenormatiivse reovee puhastamise kulud (elektrienergia kulu, flokulandi kulu) ja Jüri reoveepuhastile arvestatud kapitalikulu eristanud muule tegevusele sõltuvalt **ülenormatiivse** (st Rae Vallavolikogu 11.04.2011 määrusega nr 19 kinnitatud ühiskanalisatsiooni juhitava reo- ja sademevee reostusnäitajate piirväärtuseid ületava) **BHT7 koguse osakaalust kogu reoveepuhastisse siseneva BHT7 kogusest (9,45%)**. **KA peab ülenormatiivse reovee puhastamise kulude eristamist muule tegevusele ülenormatiivse BHT7 koguse alusel põhjendatuks kuna:**

1) BHT7 on Rae Vallavolikogu 11.04.2011 määrusega nr 19 kinnitatud reostusnäitajatest ainus ülenormatiivse reostuse määratlemise kriteerium;

2) BHT7 osakaal kogu reoveepuhastisse sisenevast vee osakaalust väljendab kõige paremini reoveepuhastil aset leidava ülenormatiivse reostuse elimineerimiseks tehtavaid kulutusi.

Ülejäänud muu tegevuse kulu on eristatud vastavalt otsekuludena. Otsekuludeks on vee-ettevõtja tegevuskulud, v.a muutuvkulud, milleks on teistelt vee-ettevõtjatelt ostetud teenuse kulu, kulud elektrile, kemikaalidele ehk kokkuvõtvalt kulud, mis sõltuvad otseselt müüdava teenuse kogusest ning mittekontrollitavad kulud, milleks on kulud maamaksule, keskkonnakulud ja riigilõiv ning põhivara kulum. Otsekulude liigitamist vastava teenuse alla, mille tarbeks kulutusi tehti, peab KA põhjendatuks. KonkS § 18 lg 1 p 2 kohaselt on eri- või ainuõigust või olulist vahendit omav ettevõtja kohustatud pidama eraldi arvestust iga toote või teenusega seotud tulude ja kulude kohta, lähtudes järjepidevalt kohaldatavatest ja objektiivselt põhjendatud arvestuspõhimõtetest, mis tuleb selgelt määratleda ettevõtja sise-eeskirjades. Tulude ja kulude arvestus peab

võimaldama hinnata, kas ettevõtja toote või teenuse hind on mõistlikus vahekorras toote või teenuse väärtusega.

Kulud, mida tehakse ühtaegu kõikide tegevusvaldkondade tarbeks ehk üldjuhtimiskulud on eristatud vastavalt otsekulude struktuurile. **KA peab otsekulude proportsioonil põhinevat üldjuhtimiskulude jagamise printsiipi põhjendatuks, sest teenuse osutamiseks vajaminevad otsekulud on ettevõtja poolt selgelt leitavad ning otsekulude proportsioon näitab, kui palju on vaja üldjuhtimisressursi vastavasse valdkonda lülitada.**

Kuna ettevõtja on lähtunud erinevate veeteenuste osutamise aluseks olevate kulude eristamisel konkreetse veeteenuse osutamiseks vajalikest tegelikest kuludest ehk otsekuludest ja on lisanud teenuse otsekuludele lähtuvalt otsekulude proportsioonist üldjuhtimiskulud, siis on selline lähenemine kooskõlas KonkS § 18 lg-s 1 p 2, ÜVVKS §-s 7², ÜVVKS § 14 lg 2 sätestatuga. Seega on hinnaarvutuses peetud eraldi arvestust iga toote või teenusega seotud tulude ja kulude kohta. Tulenevalt eeltoodust loeb KA kulude jagunemist erinevate veeteenuste vahel põhjendatuks.

Seega veeteenuse erinevate tasude arvutamisel võtab AS ELVESO aluseks vastava teenuse osutamiseks teostatud kulud, millele lisab lähtuvalt otsekulude proportsioonist üldjuhtimiskulud. Sama põhimõtte järgi toimub ka põhivara (aluseks põhjendatud tulukuse arvutamisel) ning kapitalikulu arvestus.

5 Veeteenuse hinda lülitatavad tegevuskulud

Juhendi punkti 7.1 järgi on veeteenuse hindade arvutamise aluseks lubatud müügitulu regulatsiooniperioodil ning punkti 7.2 kohaselt lülitatakse veeteenuse hindadesse tegevuskulud, kapitalikulu ja põhjendatud tulukus. Juhendi punkti 2.15 kohaselt on tegevuskulud veeteenuse hinda lülitatavad põhjendatud kulud, mis ei sisalda kapitalikulu ja finantskulu.

Juhendi punkti 4.2 kohaselt jagunevad ettevõtja poolt tehtavad kulutused kontrollitavateks ja mittekontrollitavateks.

Järgnevalt analüüsib KA AS ELVESO Hinnataotlusega esitatud kasumiaruande põhiosasid tulenevalt Juhendi punktidest 3 ja 4. Analüüsi lihtsustamiseks on KA grupeerinud AS ELVESO poolt esitatud tegevuskulude andmed lähtuvalt Juhendi punktist 4.2 alljärgnevalt:

- 1) mittekontrollitavad kulud (435,9 tuh €);
- 2) kontrollitavad kulud (689,0 tuh €), kusjuures KA annab eraldi hinnangu kontrollitavatest kuludest elektrienergia kulule ja kemikaalide kulule.

5.1 Mittekontrollitavad kulud

Juhendi punkti 4.4 kohaselt on mittekontrollitavad kulud need, mis ei ole mõjutatavad ettevõtja majandustegevuse kaudu, vaid sõltuvad täielikult ettevõtja välistest teguritest (eelkõige seadusandlusest). AS-l ELVESO on mittekontrollitavateks kuludeks näiteks vee erikasutusõiguse tasu, saastetasu, teiselt vee-ettevõtjalt ostetavate teenuste kulud, riigilõivude kulu ja maamaksu kulu.

AS ELVESO poolt kooskõlastamiseks esitatud veeteenuse hinda lülitatud mittekontrollitavad kulud summas 435,9 tuh €

AS ELVESO on Hinnataotluse (excel'i tabeli „AS_ELVESO_ taotlus“ lk „Hinna kujunemine“) kohaselt prognoosinud mittekontrollitavateks kuludeks kokku 435,9 tuh € (vt tabel 6 rida 11 veerg 2012). Mittekontrollitavatest kuludest moodustavad 2012.a-l tarbijate veeteenuse hinnas

vee erikasutusõiguse tasu 27,8 tuh €, saastetasu 12,6 tuh €, teiselt vee-ettevõtjalt ostetud võetud vee teenuse kulu 103,4 tuh €, reovee ärajuhtimise ja puhastamise teenuse kulu 180,7 tuh €, sadevee ärajuhtimise ja puhastamise teenuse kulu 107,9 tuh €, riigilõiv 2,3 tuh € ja maamaks 1,2 tuh €.

Tabel 6 AS ELVESO tarbijate veeteenuse hinda lülitatavad mittekontrollitavad kulud

MITTEKONTROLLITAVAD KULUD VEETEENUSE HINNAS			2009	2010	2011	2012
1.	Vee erikasutusõiguse tasu	tuh €	18,6	22,4	23,1	27,8
2.	sh vee erikasutusõiguse loaga lubatud vee koguste piires	tuh €	18,1	22,4	23,1	27,8
3.	Saastetasu	tuh €	27,3	21,2	31,6	12,6
4.	sh vee erikasutusõiguse loaga lubatud saasteainete koguse piires	tuh €	15,9	13,1	14,0	12,6
5.	Teiselt vee-ettevõtjalt ostetud tee	tuh €	237,1	255,4	358,5	392,1
6.	sh võetud vee teenus	tuh €	108,1	104,9	98,0	103,4
7.	sh reovee ärajuhtimise ja puhastamise teenus	tuh €	70,1	94,8	184,5	180,7
8.	sh sadevee ärajuhtimise ja puhastamise teenus	tuh €	58,9	55,7	76,0	107,9
9.	Riigilõiv	tuh €	33,0	6,1	2,1	2,3
10.	Maamaks	tuh €	0,1	0,7	0,9	1,2
11.	KOKKU	tuh €	316,0	305,7	416,3	435,9
12.	Muutus võrreldes eelmise aastaga	%		-3,3	36,2	4,7

KA seisukoht mittekontrollitavate kulude osas

Esitatud andmete kohaselt (vt tabel 6) prognoosib AS ELVESO mittekontrollitavate kulude kasvu 2012.a-ks võrreldes 2011.a-ga 4,7% (vt tabel 6 rida 12 veerg 2012), kusjuures suurim kasv toimub teiselt vee-ettevõtja ostetava teenuse kulu osas 2012.a-l võrreldes 2011.a-ga 9,4% $[392,1 \text{ (vt tabel 6 rida 5 veerg 2012)} / 358,5 \text{ (vt tabel 6 rida 5 veerg 2011)} \times 100 - 100 = 9,4]$ võrra, mille peamiseks põhjuseks on teiselt vee-ettevõtjalt ostetavate teenuse mahtude suurenemine 2012.a-l, sest sisseostetavate teenuste ühikhinnad on 2011.a-ga samal tasemel.

Järgnevalt annab KA hinnangu AS ELVESO poolt veeteenuse hinda taotletud mittekontrollitavatele kuludele kulukomponentide lõikes.

5.1.1 Vee erikasutusõiguse tasu

Keskonnatasude seaduse (edaspidi KeTS) § 10 lg 1 kohaselt makstakse vee erikasutusõiguse tasu õiguse eest võtta veekogust või põhjaveekihist vett erikasutuse korras. Vee erikasutusõiguse tasu kujuneb prognoositud ammutatud vee kogusele KeTS § 10 lg 3 alusel kehtestatud Vabariigi Valitsuse määruse „Vee erikasutusõiguse tasumäärad veevõtu eest veekogust või põhjaveekihist“ § 1 osundatud vee erikasutusõiguse tasumäärade rakendamisel.

Juhendi punkti 4.5 kohaselt lülitatakse vee erikasutusõiguse määrad täielikult veeteenuse hinda, küll aga peab ettevõtja põhjendama vee erikasutusõiguse määradega maksustatavaid vee koguseid.

AS ELVESO poolt kooskõlastamiseks esitatud vee erikasutusõiguse tasu 27,8 tuh €

Hinnataotluse kohaselt soovib AS ELVESO veeteenuse hinda lülitada vee erikasutusõiguse tasu summas 27,8 tuh €.

KA seisukoht vee erikasutusõiguse tasu osas

AS ELVESO vajab tarbijate joogiveega varustamiseks vett 539,0 tuh m³. Nimetatud vajadus kujuneb KA poolt käesoleva otsuse punktis 3.1 põhjendatuks loetud võetud vee müügist 481,3 tuh m³, käesoleva otsuse punktis 3.2 põhjendatuks loetud omatarbevee mahust 4,8 tuh m³ ja veekaost 52,9 tuh m³. Vajaminevast kogusest 539,0 tuh m³ ostab AS ELVESO ASTV-lt 170,0 tuh m³, ülejäänud vee (369,0 tuh m³) ammutab AS ELVESO ettevõtja halduses olevatest puurkaevudest.

Tulenevalt KA poolt põhjendatuks loetud võetud vee müügist 481,3 tuh m³ (p 3.1), omatarbevee mahust 4,8 tuh m³ (p 3.2), veekaost 52,9 tuh m³ (p 3.2) ja ASTV-lt ostetava vee kogusest 170,0 tuh m³ (p 5.1.5) kujuneb AS ELVESO poolt ammutavaks põhjendatud vee koguseks 369,0 tuh m³ (481,3 + 4,8 + 52,9 - 170,0 = 369,0).

Vee erikasutusloa nr L.VV/318179 kohaselt on AS-l ELVESO õigus ammutada joogivett kahest veekihist:

- 1) Kambrium - Vendi veekiht;
- 2) Ordoviitsium - Kambriumi veekiht.

Vabariigi Valitsuse määruse „Vee erikasutusõiguse tasumäärad veevõtu eest veekogust või põhjaveekihist“ § 1 kohaselt on vee erikasutusõiguse tasumäärad järgmised:

- 1) Kambrium - Vendi põhjaveekiht alates 01.01.2012 81,67 €/tuh m³ aastas;
- 2) Devoni põhjaveekiht Ordoviitsium-Kambriumi kihini alates 01.01.2012 73,17 €/tuh m³ aastas.

KA poolt põhjendatuks loetud ammutatava vee kogusest (369 tuh m³), ammutatakse 90 tuh m³ Kambrium - Vendi veekihist ja 279 tuh m³ Ordoviitsium - Kambriumi veekihist. KA koostas erinevatest põhjaveekihtidest ammutatud vee kogustest ülevaate saamiseks tabeli (vt Tabel 7).

Tabel 7 Ammutatud vee kogused põhjaveekihtidest

	AMMUTATUD VEE KOGUSED	Ühik	2009	2010	2011	2012
1.	Kambrium - Vendi põhjaveekiht	tuh m ³	100	116	83	90
2.	Osakaal	%	31,2	32,6	24,6	24,4
3.	Devoni põhjaveekiht Ordoviitsium-Kambriumi kihini	tuh m ³	220	240	255	279
4.	Osakaal	%	68,8	67,4	75,4	75,6
5.	Kokku ammutatud vee kogus	tuh m ³	320	356	338	369

Vee ammutamine Ordoviitsium - Kambriumi madalama vee erikasutusõiguse tasuga maksustatavast veekihist on iga-aastaselt suurenenud. **Kuna AS ELVESO prognoosib madalama vee erikasutusõiguse tasuga maksustatavast veekihist (Devoni põhjaveekihist Ordoviitsium-Kambriumi kihini) võetava vee osakaalu kasvu kogu ammutatavast veest ning sellega ei kaasne täiendavaid kulutusi vee puhastamisele võrreldes teisest kihist ammutatava veega, siis peab KA põhjendatuks ammutatava vee jagamisproportsioone (vt tabel 8 rida 2 ja 4).** Rakendades põhjendatud ammutatava vee kogusele (369,0 tuh m³) ammutatava vee jagamisproportsioone kujunevad põhjendatud vee kogused järgnevalt:

- Kambrium - Vendi veekiht $369 \times 24,4\%$ (vt tabel 7 rida 2 veerg 2012) = 90 tuh m³;
- Devoni põhjaveekiht Ordoviitsium-Kambriumi kihini $369 \times 75,6\%$ (vt tabel 7 rida 4 veerg 2012) = 279 tuh m³.

Võttes aluseks KA poolt põhjendatuks loetud:

- 1) ammutatud vee koguse 369,0 tuh m³ sh
 - Kambrium - Vendi veekihist ammutatud vee koguse 90 tuh m³;
 - Devoni põhjaveekihist Ordoviitsium-Kambriumi kihini ammutatud vee koguse 279 tuh m³;
- 2) vee erikasutusõiguse tasumäärad tulenevalt KeTS § 10 lg 3 alusel kehtestatud Vabariigi Valitsuse määruse „Vee erikasutusõiguse tasumäärad veevõtu eest veekogust või põhjaveekihist“ § 1;

kujuneb põhjendatud vee erikasutusõiguse tasu alljärgnevalt:

81,67 (€/tuh m³) (Vee erikasutusõiguse tasumäär veevõtul Kambrium - Vendi veekihist) × 90 (tuh m³) (vt tabel 7 rida 1 veerg 2012) + 73,17 (€/tuh m³) (Vee erikasutusõiguse tasumäär veevõtul Ordoviitsium - Kambriumi veekihist) × 279 (tuh m³) (vt tabel 7 rida 3 veerg 2012) = 27 764 (€) ehk 27,8 tuh €.

5.1.2 Saastetasu

Vee-ettevõtja peab ÜVVKS § 10 lg 1 järgi tagama oma tegevuspiirkonnas ühisveevärgi ja -kanalisatsiooni toimimise ja korrashoiu. Veeseaduse (edaspidi VeeS) järgi on reovee puhastamine vee-ettevõtja kohustus. VeeS § 8 kohaselt on vee-ettevõtja kohustatud soetama endale vee erikasutusloa ja KeTS §-de 3, 5, 17, 20 ja 24 kohaselt maksma veekogu reostamisel keskkonnatasuna saastetasu. KeTS § 14 lg 1 kohaselt rakendatakse saastetasu, kui saasteaineid heidetakse välisõhku, veekogusse, põhjavette või pinnasesse või kõrvaldatakse jäätmeid. Keskkonnatasude rakendamise eesmärk on KeTS § 4 lg 1 järgi vältida või vähendada saasteainete keskkonda heitmisega võimalikku kahju.

Juhendi punkti 4.5 kohaselt lülitatakse seaduses sätestatud saastetasude määrad täielikult veeteenuse hinda, küll aga peab ettevõtja põhjendama saastekoguseid. Juhendi punkti 4.6 p 5 kohaselt ei lülitata veeteenuse hinda seaduse alusel vee-ettevõtjale määratud trahve ja viiviseid.

Veeteenuse hinda lülitatava saastetasu põhjendatuse analüüsimiseks on KA HMS § 5 lg 1 tulenevalt (KA-l õigus määrata kaalutusõiguse alusel menetlustoimingu vorm) välja töötanud ja avaldanud oma koduleheküljel hinna taotlemise vormi ehk Küsimustiku Exceli tabelite kujul. Nimetatud küsimustiku leheküljel „Tabel F. Keskkonnatasud“ sisaldub tabel, mida vee-ettevõtja on kohustatud täitma ning mis on ettevõtja poolseks põhjenduseks saastetasude kohta veeteenuse hinnas. „Tabel F. Keskkonnatasud“ on välja töötatud võttes aluseks vee-ettevõtjate poolt regulaarselt riigile esitatavaid saastetasu kohta käivaid vorme.

Saastetasu kulu kujuneb saastekogustele KeTS-s sätestatud saastetasu määrade rakendamisel. Lähtuvalt KeTS § 20 lg 2 p 2 suurendatakse saastetasumäärasid 1,5 korda, kui heitekoht asub linna, alevi või supelranna piirides või lähemal kui 200 meetrit kohaliku omavalitsuse otsusega määratud supelrannale või kui heitekoht on meri, piiriveekogu või lõheliste või karpkalaliste kudemis- või elupaigana kaitstav veekogu. AS-le ELVESO väljastatud vee-erikasutusloa nr L.VV/318179 kohaselt kasutab AS ELVESO Jüri ja Vaida väljalasude suublana Pirita jõge, mistõttu on nimetatud heitekohtade saastetasumäärasid suurendatud 1,5 korda.

AS ELVESO poolt kooskõlastamise esitatud saastetasu 12,6 tuh €

Hinnataotluse kohaselt soovib AS ELVESO veeteenuse hinda lülitada saastetasu summas 12,6 tuh €.

Hinnataotlusega esitas AS ELVESO saastetasude kujunemise kohta järgmised andmed (vt tabel 8).

Tabel 8 Saastetasude kujunemine 2012.a-l

	SAASTETASUD AASTAL 2012	Koefitsien t	Tasumäär (€/t)	Kogus loaga (t)	Kogus üle loa (t) (koefitsien t 10)	KOKKU loaga (€)	KOKKU kõik (€)
1.	BHT7	1,5	1392,00	1,76	0	3678,6	3678,6
2.	HA	1,5	415,42	2,51	0	1563,9	1563,9
3.	P	1,5	5468,00	0,21	0	1707,0	1707,0
4.	N	1,5	1858,00	1,96	0	5448,8	5448,8
5.	sh N alla 12°C	1,5	1858,00	0,00	0	0,0	0,0
6.	Nafta jms	1,5	3013,00	0,05	0	216,9	216,9
7.	Ühealuselised fenoolid	1,5	14077,00	0,00	0	10,6	10,6
8.	KOKKU (tuh €)					12,6	12,6

KA seisukoht saastetasu osas

Saastetasudele hinnangu andmiseks jälgis KA saastekoguste dünaamikat aastatel 2009 – 2012 ning koostas tabeli (vt tabel 9) saastekoguste võrdlemiseks AS ELVESO poolt puhastatava reovee kogusega.

Tabel 9 Saastekogused 2009 – 2012

1.	Saasteaine		2009		2010		2011		2012	
			Kokku	sh üle loa	Kokku	sh üle loa	Kokku	sh üle loa	Kokku	sh üle loa
2.	BHT7	t	2,63	0,03	1,89	0,00	1,90	0,16	1,76	0,00
3.	HA	t	4,94	0,54	3,68	0,19	3,19	0,16	2,51	0,00
4.	P	t	0,67	0,30	0,46	0,17	0,41	0,21	0,21	0,00
5.	N	t	4,51	0,00	2,85	0,00	2,98	0,00	1,96	0,00
6.	Nafta jms	t	0,00	0,00	0,05	0,00	0,06	0,00	0,05	0,00
7.	Ühealuselised fenoolid	t	0,00	0,00	0,001	0,00	0,001	0,00	0,001	0,00
8.	Reovee müügi- ja ostetava reovee ärakuhtimise ja puhastamise teenuse maht	tuh m ³	418,9		413,2		433,8		449,7	
9.	AS ELVESO poolt puhastatava reovee maht	tuh m ³	110,9		152,1		234,9		290,0	
10.	Puhastatava reovee koguse muutus võrreldes	%	308,0		261,0		198,9		159,7	
11.	BHT7	t/ tuh m ³			-15,2		-23,8		-19,7	
12.	HA	t/ tuh m ³	0,009		0,007		0,010		0,011	
13.	P	t/ tuh m ³	0,016		0,014		0,016		0,016	
14.	N	t/ tuh m ³	0,002		0,002		0,002		0,001	
15.	Nafta jms	kg/ tuh m ³	0,015		0,011		0,015		0,012	
16.	Ühealuselised fenoolid	kg/ tuh m ³	0,0		0,2		0,3		0,3	
17.	Ühealuselised fenoolid	kg/ tuh m ³	0,000		0,004		0,003		0,003	

AS ELVESO tegevuspiirkonna tarbijatelt kogutud reoveest suunatakse valdav osa, 78%, ASTV reoveepuhastisse Paljassaares, ülejäänud reovesi puhastatakse AS ELVESO reoveepuhastites. AS ELVESO poolt puhastatava reovee maht on aastatel 2009 – 2011 iga-aastaselt oluliselt vähenenud (vt tabel 9 rida 10 ja 11) ning ASTV-lt ostetava teenuse maht suurenenud (vt tabel 9

rida 9). 2012.a-ks prognoositakse AS ELVESO puhastites puhastatava reovee mahuks 159,7 tuh m³ (vt tabel 9 rida 10 veerg 2012), mis on 19,7% (vt tabel 9 rida 11 veerg 2012) vähem kui eelneval aastal.

Hinnataotluses on ettevõtja selgitanud, et 2011.a kohta tabelis 9 kajastatud ASTV-lt ostetud reovee teenuse maht (234,9 tuh m³, vt tabel 9 rida 10 veerg 2012) erineb tabelis 10 kajastatud reovee teenuse mahust (297,6 tuh m³, vt tabel 10 rida 5 veerg 2012). Erinevus on tingitud sellest, et tabelis 11 (vt tabel 10 rida 5) toodud reo- ja sademevee teenuse mahud kajastavad ASTV poolt AS-le ELVESO igakuiselt 2011.a kohta esitatud arvetel kajastatud reo ja sademevee teenuste mahtusid, tabelis 9 (vt tabel 9 rida 10) aga tegelikke 2011.a mahtusid. ASTV arvetel kajastatakse arve esitamisele **eelneva kuu reovee ärajuhtimise ja puhastamise teenuse mahtusid**, mis on saadud piiritluspunktis olevate reovee arvestite näitude alusel, millest on maha arvatud näidu võtmisele **eelnenud kuu** ASTV-le suunatud sademevee maht (st ASTV ja AS ELVESO piiritluspunktide arvestite näitude ja AS ELVESO poolt tarbijatele müüdud reovee teenuse mahu vahe), mis tähendab, et raamatupidamises ehk arvetel kajastatud sademevee mahud on võrreldes tegelike mahtudega ühekuulises nihkes. 2011.a detsembris tekkis olukord, kus detsembrikuu tegelik ASTV-le suunatud sademevee kogus ning seega kogu piiritluspunkte läbinud reo- ja sademevee kogus oli väga suur, kuid tulenevalt ühekuulisest nihkest arveldustel tegelik detsembrikuu sademevee kogus 2011.a raamatupidamises ei kajastunud, mistõttu kujunes raamatupidamise kohaselt detsembrikuu ja tulenevalt kogu 2011.a reovee kogus oluliselt suuremaks kui tegelik kogus. Kuna saastekoguste põhjendatusele hinnangu andmisel analüüsib KA saastekoguste erikulu st saastekoguseid (t või kg) puhastatava reovee koguse (tuh m³) suhtes, peab KA põhjendatuks kajastada tabelis 9 2011.a **tegelikke** AS ELVESO poolt puhastatava reovee koguseid ja ASTV-le suunatud reovee koguseid.

2012.a-ks on ettevõtja prognoosinud BHT7 erikulu (vt tabel 9 rida 12) suurenemist võrreldes 2011.a-ga (vt tabel 9 rida 12 veerg 2011, 2012), heljumi, nafta (sh nafta, naftasaaduste, mineraalõli ning tahke kütuse ja muu orgaanilise aine termilise töötlemise vedelsaaduste) ja ühealuseliste fenoolide saastekoguste erikulu samale tasemele 2011.a-ga (vt tabel 9 rida 13, 16, 17 veerg 2011, 2012) ning fosfori ja lämmastiku erikulu vähenemist võrreldes 2011.a saastekoguste erikuluga (vt tabel 9 rida 14 ja 15 veerg 2011, 2012).

Võttes arvesse aastate 2009 – 2011 saastekoguste keskmisi erikulusi (t / tuh m³):

BHT7 0,008 (0,009 + 0,007 + 0,010) / 3 = 0,008);

Heljum 0,015 (0,016 + 0,014 + 0,016 / 3 = 0,015);

Fosfor 0,002 (0,002 + 0,002 + 0,002 / 3 = 0,002);

Lämmastik 0,014 (0,015 + 0,011 + 0,015 / 3 = 0,014);

nähtub, et võrreldes eelneva kolme aasta keskmise erikuluga on 2012.a-ks prognoositud BHT7 erikulu (vt tabel 9 rida 12) 38%-list (0,011 (vt tabel 9 rida 12 veerg 2012) / 0,008 × 100 - 100 = 38) ja heljumi erikulu 7%-list (0,016 (vt tabel 9 rida 13 veerg 2012) / 0,015 × 100 - 100 = 7) suurenemist ning fosfori ja lämmastiku erikulu (vt tabel 9 rida 14 ja 15 veerg 2012) vähenemist.

AS ELVESO selgituste kohaselt prognoosis ettevõtja 2012.a BHT7 koguse puhastatava reovee kohta suuremaks kui 2011.a-l (vt tabel 9 rida 12), kuna 2012.a-l toimuva Vaida reoveepuhasti rekonstrueerimise käigus võib puhastusprotsess saada häiritud, mis mõjutab BHT7 kogust heitvees. KA aktsepteerib AS ELVESO eeltoodud selgitust ning peab **2012.a-ks prognoositud BHT7 kogust 1,76 t põhjendatuks, kuna see ei ületa vee erikasutusõiguse loaga määratud piirväärtusi.**

KA peab 2012.a-ks prognoositud heljumi kogust (2,51 t) põhjendatuks, kuna heljumi erikulu (0,016 t/ tuh m³) puhastatava reovee koguse suhtes on prognoositud samale tasemele eelneva aasta tegeliku näitajaga ning ei erine oluliselt aastate 2009 - 2011 keskmisest erikulust.

KA peab 2012.a-ks prognoositud fosfori (0,21 t) ja lämmastiku (1,96 t) kogust põhjendatuks, kuna nimetatud saasteainete erikulu puhastatava reovee koguse suhtes on prognoositud väiksemaks kui eelneva kolme aasta tegelik keskmine näitaja.

Ettevõtja selgituste kohaselt alustas AS ELVESO nafta ja ühealuseliste fenoolide arvestust Jüri reoveepuhastist väljuva heitvee osas 2010.a III kvartalil ning Vaida ja Assaku reoveepuhastist väljuva heitvee osas 2010.a IV kvartalil, mistõttu 2010.a tegelik näitaja ei kajasta täisaasta andmeid. Eeltoodust tulenevalt peab KA põhjendatuks lähtuda nafta ja ühealuseliste fenoolide koguste põhjendatusele hinnangu andmisel 2011.a tegelikust näitajast. **KA peab 2012.a-ks prognoositud nafta (0,05 t) ja ühealuseliste fenoolide kogust (0,001 t) põhjendatuks, kuna nimetatud saasteainete erikulu puhastatava reovee koguse suhtes on prognoositud samale tasemele 2011.a tegeliku näitajaga.**

KA peab põhjendatuks lülitada veeteenuse hinda saastetasu 12,6 tuh €, kuna nimetatud summa on saadud KA poolt põhjendatuks loetud saastekoguste korrutamisel KeTS § 20 lg 1 ja 2 toodud 2012.a saastetasumäärade ning suubla koefitsiendiga.

5.1.3 Maamaksu kulu

AS ELVESO poolt kooskõlastamisele esitatud maamaksu kulu 1,2 tuh €

Hinnataotluse kohaselt soovib AS ELVESO veeteenuse hinda lülitada maamaksu kulu summas 1,2 tuh €.

KA seisukoht maamaksu kulu osas

AS ELVESO lisas Hinnataotlusele maamaksukulu tõendamiseks 2012.a maksuteadete loetelu, mille kohaselt kuulub ettevõttele 2012.a-l tasumisele maamaksu summas 2,3 tuh €.

AS ELVESO soovib veeteenuse hinda lülitada maamaksu kulu 1,2 tuh €, mis moodustab 52% ($1,2 / 2,3 \times 100 = 52$) kogu ettevõtte 2012.a maamaksu kulust.

Tutvunud Maksu- ja Tolliameti poolt väljastatud maamaksukulu dokumentidega 2012.a kohta, leiab KA, et maamaks on AS ELVESO jaoks mittekontrollitav kulu, sest maamaksu määrasid vee-ettevõtja mõjutada ei saa ning tuvastas, et ettevõtja soovib veeteenuse hinda lülitada vaid veeteenuse osutamise seotud objektide maamaksu kulu.

Tulenevalt eeltoodust peab KA põhjendatuks lülitada maamaksukulu 1,2 tuh € kooskõlastatavasse veeteenuse hinda.

5.1.4 Riigilõivu kulu

AS ELVESO poolt kooskõlastamisele esitatud riigilõivu kulu summas 2,3 tuh €

Hinnataotluse kohaselt soovib AS ELVESO lülitada veeteenuse hinda riigilõivu kulu summas 2,3 tuh €.

KA seisukoht riigilõivu kulu osas

Hinnataotluse kohaselt prognoosib AS ELVESO 2012.a-l riigilõive seoses kasutuslubade taotlemisega summas 1 tuh € ning torustike võõrandamise ja servituutide seadmisega summas 1,3 tuh €.

KA leiab, et tehnoarajatiste rajamise ja võõrandamisega kaasnevad kasutuslubade taotlemise ja servituutide seadmise riigilõivud on AS ELVESO jaoks mittekontrollitav kulu. Kuna AS ELVESO poolt 2012.a-ks prognoositud riigilõivu kulu on oluliselt väiksem kui aastate 2009 ja 2010 tegelik kulu ning ei erine oluliselt 2011.a tegelikust kulust, siis loeb KA põhjendatuks 2012.a-ks prognoositud riigilõivu kulu summas 2,3 tuh € lülitamise kooskõlastatavasse veeteenuse hinda.

5.1.5 Teiselt vee-ettevõtjalt ostetud teenuse kulu

AS ELVESO poolt kooskõlastamisele esitatud teiselt vee-ettevõtjalt ostetud teenuse kulu 392,1 tuh €.

Teiselt vee-ettevõtjalt ostetava teenuse kulu 392,1 tuh € moodustub AS ELVESO Hinnataotluse kohaselt alljärgnevalt:

- 1) kulu ASTV-lt ostetava võetud vee eest 103,4 tuh €;
- 2) kulu ASTV-lt ostetava reovee ärajuhtimise ja puhastamise teenuse eest 180,7 tuh €;
- 3) kulu ASTV-lt ostetava sademevee ärajuhtimise ja puhastamise teenuse eest 107,9 tuh €.

KA seisukoht teiselt vee-ettevõtjalt ostetud teenuse kulu osas

Ülevaate saamiseks ASTV-lt ostetava teenuse kulu osas koostas KA tabeli (vt tabel 10) ettevõtte poolt esitatud andmete alusel, kus on kajastatud ASTV-lt ostetavate teenuste mahud, tasud ja kulu aastatel 2009.a – 2012.a.

Tabel 10 ASTV-lt ostetavate teenuste mahud ja kulu

	ASTV-lt OSTETAV TEENUS	Ühik	2009	2010	2011	2012
1.	Tasu võetud vee eest	€/m ³	0,60	0,61	0,61	0,61
2.	Võetud vee kogus	tuh m ³	179,0	172,4	160,7	170,0
3.	Kulu ASTV-lt ostetava võetud vee eest	tuh €	108,1	104,9	98,0	103,4
4.	Tasu reovee ärajuhtimise ja puhastamise eest	€/m ³	0,63	0,62	0,62	0,62
5.	Reovee kogus	tuh m ³	110,9	152,1	297,6	290,0
6.	Kulu ASTV-lt ostetava reovee ärajuhtimise ja puhastamise teenuse eest	tuh €	70,1	94,8	184,5	180,7
7.	Tasu sademe- ja дренаazivee ning muu pinnase- ja pinnavee ärajuhtimise ja puhastamise eest	€/m ³	0,30	0,31	0,31	0,31
8.	Sademe- ja дренаazivee ning muu pinnase- ja pinnavee kogus	tuh m ³	194,0	179,0	245,2	346,7
9.	Kulu ASTV-lt ostetava sademe- ja дренаazivee ning muu pinnase- ja pinnavee ärajuhtimise ja puhastamise teenuse eest	tuh €	58,9	55,7	76,0	107,9
10.	Kokku kulu ASTV-lt ostetava teenuse eest	tuh €	237,1	255,4	358,5	392,1
11.	Muutus	%		7,7	40,4	9,3

ASTV-lt ostetav vee kogus 170,0 tuh m³. AS ELVESO ammutab joogivett Kambrium-Vendi ja Ordoviitsium-Kambriumi põhjaveekogumitest, millest viimati nimetatu põhjaveevaru on Tallinnaga külgnevates omavalitsustes maksimaalses mahus välja antud. Kambrium-Vendi põhjaveekogum on valdavalt taastumatu ressursiga ning nimetatud veekihi radioloogilised näitajad ületavad kehtestatud piirväärtusi. „Rae valla ühisveevärgi ja –kanalisatsiooni arendamise kava 2008-2020“ (ÜVKAK) kohaselt on Rae valla veevarustussüsteem planeeritud kuue veevarustussüsteemi osas toitega puurkaevudest (kokku 15 puurkaevu), mis hõlmab Jüri, Lagedi ja Vaida alevikke ning Vaskjala, Kurna, Kopli jt külasid. Seitset veevarustussüsteemi planeeritakse varustada ASTV-le kuuluvast veevarustussüsteemist läbi 3 piiritluspunkti, millega

tagatakse veevarustus Assaku alevikus, Peetri, Järveküla, Pildiküla, Lehmja, Aaviku, Soodevahe jt külades. AS ELVESO kogu tegevuspiirkonna veega varustamiseks on vaja vett 539,0 tuh m³ (võetud vee müügimaht + veekadu). „Rae valla ühisveevärgi ja –kanalisatsiooni arendamise kavast 2008-2020“ tulenevalt on põhjendatud vajaminevat vett mahus 539,0 tuh m³ saada Rae vallas paiknevatest puurkaevudest ja osta ASTV-lt. AS ELVESO vee erikasutusloast ja ÜVKAK järgivatest ühisveevärgi tehnilistest lahendustest tulenevalt on põhjendatud ammutada Rae vallas paiknevatest puurkaevudest 369,0 tuh m³. Ülejäänud AS ELVESO tegevuspiirkonnas vajaminevast veest, 170,0 tuh m³ (539,0 – 369,0 = 170,0), on põhjendatud osta ASTV-lt.

ASTV-lt ostetav reovee ärajuhtimise ja puhastamise teenuse maht 290,0 tuh m³. ÜVKAK kohaselt puuduvad AS-il ELVESO Peetri, Pirita Jõe ja Vaida tegevuspiirkondades võimalused kogu reovee täielikuks puhastamiseks, kuna keskkonnareostuse vähendamiseks on piirkonnas suletud mitu reoveepuhastit (Lagedi ja Kodala reoveepuhasti) ja vähendatud oluliselt olemasolevatesse (peamiselt Jüri reoveepuhasti) suunatava reovee kogust, et tagada puhasti normkoormustel nõutud puhastusefekt. Rae valla perspektiivne kanalisatsioonisüsteem koosneb ÜVKAK kohaselt seitsmest eraldiseisvast süsteemist, millest viie süsteemi eesvooluks on ASTV-le kuuluv kanalisatsioonitorustik. ÜVKAK-s on perspektiivselt ette nähtud suunata valdav osa AS ELVESO tegevuspiirkonna tarbijate reoveest ASTV kanalisatsioonivõrku ning lahendada tulevikus lokaalne reovee puhastamine vaid Vaida alevikus ja Kurna külas. Projekti „Rae valla Pirita Jõe reoveekogumisala veemajandusprojekt“ raames on ÜVKAK-s kavandatud vastavad investeeringud valdavalt teostatud ning alates 2011.a-st on ASTV-le suunatavad reovee kogused Jüri ja Lagedi aleviku jm piirkondade reovee ümbersuunamise tõttu märkimisväärselt suurenenud.

KA on käesoleva otsuse p 3.1 põhjendatuks lugenud AS ELVESO reovee ärajuhtimise ja puhastamise teenuse mahtu 449,7 tuh m³. Jüri, Vaida ja Assaku reoveepuhastite normkoormusest tulenevalt on põhjendatud puhastada AS-le ELVESO kuuluvates reoveepuhastites reovett 159,7 tuh m³. Ülejäänud reovesi 290 tuh m³ (449,7 - 159,7 = 290 tuh m³) on „Rae valla ühisveevärgi ja –kanalisatsiooni arendamise kavast 2008-2020“ tulenevalt põhjendatud suunata ASTV Paljassaare reoveepuhastisse, millest tulenevalt kujuneb põhjendatud ASTV-lt ostetavaks reovee ärajuhtimise ja puhastamise teenuse mahuks 290 tuh m³.

ASTV-lt ostetav sademevee ärajuhtimise ja puhastamise teenuse maht 346,7 tuh m³. 2012.a-l ASTV-lt ostetava sademevee ärajuhtimise ja puhastamise mahu (346,7 tuh m³) prognoosimisel on AS ELVESO Hinnataotlusele lisatud selgituste kohaselt lähtunud:

- Aastate 2008 - 2011 tegelikust keskmisest ASTV-le suunatavast sademevee kogusest aastas 188,5 tuh m³ ((149,6 + 194,0 + 179,0 + 231,3) / 4 = 188,5), mis ei sisalda 2011.a osas Loo liitumispunkti kaudu ASTV-le suunatud sademevee kogust;
- 2011.a II poolaastal läbi Musta pumpla Loo liitumispunkti kaudu ASTV-le suunatud sademevee kogusest (79,1 tuh m³).

2012.a-ks prognoositud ASTV-le suunatavaks sademevee koguseks kujuneb eeltoodust tulenevalt $188,5 + 2 \times 79,1 = 346,7$ tuh m³.

KA aktsepteerib 2012.a-ks prognoositavat ASTV-lt ostetava sademevee ärajuhtimise ja puhastamise teenuse mahtu (346,7 tuh m³), kuna AS ELVESO poolt prognoositava ASTV-le suunatava sademevee koguse suurenemine tuleneb vee-ettevõtja tegevuspiirkonnas 2011.a-l toimunud ühiskanalisatsiooni ümberkorraldusest vastavalt Rae valla ühisveevärgi ja –kanalisatsiooni arendamise kavale. Ümberkorraldustega hõlmatud piirkondadest ühiskanalisatsiooni suubuv sademevesi eemaldatakse varasematest perioodidest suuremas

mahus (senisest laiemast piirkonnast tulenevalt) ja suunatakse AS ELVESO reoveepuhasti asemel ASTV-le kuuluvasse puhastisse.

ASTV poolt rakendatavad teenuse hinnad: tasu võetud vee eest 0,608 €/m³, tasu reovee ärajuhtimise ja puhastamise eest 0,623 €/m³ ja tasu sademevee ärajuhtimise ja puhastamise eest 0,311 €/m³. Kuna vee, reovee ning sademevee ärajuhtimise ja puhastamise teenust ostab AS ELVESO ASTV-lt, on võetud vee, reovee ja sademevee puhastamise tasu AS ELVESO jaoks Juhendi punktist 4.4 tulenevalt mittekontrollitav kulu. Ühelt vee-ettevõtjalt teisele vee-ettevõtjale müüdav veeteenuse hind kuulub ÜVVKS § 14¹ lg 2 tulenevalt kooskõlastamisele KA-ga. ÜVVKS § 14¹ lg 2 kohaselt teisele vee-ettevõtjale osutatava teenuse eest võib vee-ettevõtja võtta ÜVVKS § 14 lõikes 1 nimetatud tasu üksnes juhul, kui ta on esitanud selleks eraldi hinnataotluse ning saanud kooskõlastuse ÜVVKS §-s 14² sätestatud alustel ja korras. Kuni kooskõlastuse saamiseni on vee-ettevõtjal keelatud teenuse osutamist ühepoolset lõpetada või peatada. Kuna ASTV-l ei ole õigust teenuse osutamist ühepoolset lõpetada ning teenuse osutamiseks teeb ASTV kulutusi, siis on võimalik jätkata teenuse osutamist lepinguliste hindadega **mõistliku aja jooksul**, mis on vajalik ASTV-l hinnataotluse koostamiseks ja esitamiseks KA-le. Kuni KA poolse kooskõlastuse saamiseni toimub veeteenuse müük teisele vee-ettevõtjale lepingus sätestatud hinna alusel. Asjaolu, et ASTV ei ole veel kooskõlastanud teisele vee-ettevõtjale osutatava veeteenuse hinda, ei saa olla takistuseks hinnataotluse kooskõlastamiseks AS-le ELVESO. Kui KA kooskõlastab ASTV-le teistele vee-ettevõtjatele osutatavate veeteenuste hinnad, peab AS ELVESO ÜVVKS §-s 14² lg-st 6 tulenevalt jälgima oma tegevusest sõltumatuid asjaolusid, mis mõjutavad veeteenuse hinda rohkem kui 5%. Tulenevalt ÜVVKS § 14 lg 2 alusel välja töötatud Juhendi punktis 4.4, mille kohaselt on teise vee-ettevõtja poolt rakendatav hind teenust ostva ettevõtja jaoks juhitamatu kulu, loeb KA põhjendatuks ASTV poolt rakendatud veeteenuse hinnad: tasu võetud vee eest **0,608 €/m³, tasu reovee ärajuhtimise ja puhastamise eest 0,623 €/m³ ja tasu sademevee ärajuhtimise ja puhastamise eest 0,311 €/m³.**

KA poolt põhjendatuks peetud ASTV-lt ostetava võetud vee kogusest (170,0 tuh m³) ja ASTV poolt rakendatavast tasust võetud vee eest tulenevalt kujuneb põhjendatud ASTV-le 2012.a-l võetud vee eest tasutavaks summaks:

$$170,0 \times 0,608 = 103,4 \text{ tuh } \text{€}.$$

KA poolt põhjendatuks peetud ASTV-lt ostetava reovee ärajuhtimise ja puhastamise teenuse mahust (290,0 tuh m³) ja ASTV poolt rakendatavast tasust reovee ärajuhtimise ja puhastamise teenuse eest tulenevalt kujuneb põhjendatud ASTV-le 2012.a-l reovee ärajuhtimise ja puhastamise teenuse eest tasutavaks summaks:

$$290,0 \times 0,623 = 180,7 \text{ tuh } \text{€}.$$

KA poolt põhjendatuks peetud ASTV-lt ostetava sademevee ärajuhtimise ja puhastamise teenuse mahust (346,7 tuh m³) ja ASTV poolt rakendatavast tasust sademevee ärajuhtimise ja puhastamise teenuse eest tulenevalt kujuneb põhjendatud ASTV-le 2012.a-l sademevee ärajuhtimise ja puhastamise teenuse eest tasutavaks summaks:

$$346,7 \times 0,311 = 107,9 \text{ tuh } \text{€}.$$

Eeltoodust lähtuvalt loeb KA põhjendatuks lülitada veeteenuse hinda ASTV-lt ostetava veevarustuse ning reovee ärajuhtimise ja puhastamise teenuse kulu summas 392,1 (103,4 + 180,7 + 107,9 = 392,1) tuh €, kuna nimetatud summa on prognoositud KA poolt põhjendatuks loetud müügimahtudest lähtuvalt ning tulenevalt ASTV kehtivast hinnakirjast ja ühisveevärgi ja –kanalisatsioonisüsteemi struktuurist, mis põhineb Rae valla ühisveevärgi ja –kanalisatsiooni arendamise kaval.

5.2 Kontrollitavad kulud

Kontrollitavate kuludena defineerib KA vastavalt Juhendi punkti 4.3 alusel kulusid, mida ettevõtja saab mõjutada oma efektiivsema majandustegevuse kaudu.

Juhendi punkti 4.6 kohaselt ei lülitata veeteenuse hindadesse alljärgnevat kuluartikleid:

- 1) ebatõenäoliselt laekuvate nõuete kulu;
- 2) sponsorus, kingitused ja annetused;
- 3) veeteenuse vahendajatele makstavad tasud;
- 4) põhitegevusega mitteseotud kulud;
- 5) seaduse alusel vee-ettevõtjale määratud trahve ja viiviseid;
- 6) finantskulud;
- 7) vee-ettevõtja tulumaksukulu (näiteks dividendide tulumaksu kulu);
- 8) teised ettevõtte majandusanalüüsi käigus mittepõhjendatuks osutunud kulud.

Juhendi punkti 4.8 kohaselt kasutatakse ettevõtja kulude analüüsi süstemaatilisel teostamisel muuhulgas alljärgnevat meetodeid:

- 1) kulude dünaamika jälgimine ajas ning selle võrdlus tarbijahinnaindeksi dünaamikaga;
- 2) erinevate kulukomponentide põhjendatuse süvaanalüüs (sh. eksperthinnangud);
- 3) vee-ettevõtja tegevuskulude ning nende põhjal arvutatud statistiliste näitajate võrdlemine teiste vee-ettevõtjate näitajatega.

AS ELVESO poolt esitatud tarbijate veeteenuse hinda jaotatavad kontrollitavad kulud summas 689,0 tuh €

AS ELVESO on Hinnataotluse kohaselt prognoosinud kontrollitavateks kuludeks kokku 689,0 tuh €, sellest:

- 1) kulud elektrienergiale 103,9 tuh €;
- 2) kulud kemikaalidele 4,0 tuh €;
- 3) ülejäänud kontrollitavad kulud (edaspidi kontrollitavad tegevuskulud) 581,1 tuh €.

Nimetatud kontrollitavatele kuludele annab KA käesoleva otsuse järgnevatel punktides eraldi hinnangu.

Kontrollitavate tegevuskulude põhjendatust hindab KA AS ELVESO poolt Hinnataotlusega esitatud Küsimustiku „Tabel B. Kasumiaruanne“ ja Küsimustiku „Tabel C. Üldiseloostus“ ning menetluse käigus saadud ettevõtja selgituste alusel.

KA seisukoht kontrollitavate kulude osas

KA kasutab ettevõtja kulude analüüsil kulude dünaamika jälgimist ajas ning selle võrdlust tarbijahinnaindeksi dünaamikaga ning erinevate kulukomponentide põhjendatuse süvaanalüüsi.

5.2.1 Elektrienergia kulu

AS ELVESO poolt esitatud andmed elektrienergia kulu 103,9 tuh € osas

Hinnataotluse kohaselt prognoosib AS ELVESO elektrienergia kulu summas 104,9 tuh €, millest veeteenuse hinda lülitab 103,9 tuh € ehk 99,0%.

KA seisukoht elektrienergia kulu osas

Vee-ettevõtja kasutab elektrienergiat vee ja reovee pumpamiseks ning veetöötlemiseks ja reovee puhastamiseks. AS ELVESO ostab elektrienergiat suletud turu hinnaga, kusjuures elektrienergiat ja võrguteenust ostab vee-ettevõtja vastavalt Eesti Energia AS-lt ja Eesti Energia Jaotusvõrk OÜ-lt hinnapakettidega EN1/V1, EN2/V2, EN3/V4 ja EN2/VML2, AS-lt ELVESO hinnapakettidega EL1/VT1, EL2/VT2 ja EL6/VT6 ning Harju TÜ-lt. AS ELVESO on Hinnataotluses eristanud ettevõtte tegevuspiirkonnas veeteenuse osutamiseks vajatava elektrienergia kulu muu tegevuse elektrienergia kulust (ülenormatiivselt reostunud reovee puhastamisega seotud elektrienergia kulu), mida KA on pidanud põhjendatuks käesoleva otsuse p 4.

Hinnangu andmiseks elektrienergia kulu kujunemise kohta koostas KA alljärgneva tabeli (vt tabel 11) ettevõtja poolt Hinnataotluses esitatud andmete alusel. KA kasutas elektrienergia kulu põhjendatuse analüüsimisel tulenevalt Juhendi punktist 4.8.1 kulude dünaamika jälgimist ajas ning võrdles elektrienergia tarbimise muutust ajas.

Tabel 11 AS ELVESO elektrienergia kulu

	ELEKTRIENERGIA KULU JA ERIKULU		2009	2010	2011	2012
1.	Tarbitud elektrienergia kogus	MWh	876,3	1 119,3	1 132,4	1 070,5
2.	Muutus	%		27,7	1,2	-5,5
3.	Vee kogus kokku	tuh m ³	922	942	932	989
4.	Erikulu vee koguse kohta	kWh/m ³	1,0	1,2	1,2	1,1
5.	Kulu elektrienergiale	tuh €	68,1	93,2	96,5	104,9
6.	Elektrienergia keskmine hind	€ senti/kWh	7,77	8,33	8,52	9,80
7.	Vee pumplate/puurkaevude	tk	18	20	20	20
8.	Reovee pumplate arv	tk	68	94	110	115

Tabelist (vt tabel 11 rida 1) selgub, et AS ELVESO elektritarbimine on aastatel 2009 - 2011 olnud vahemikus 876 MWh kuni 1 132 MWh. Tabeli (vt tabel 11) kohaselt on AS ELVESO aastaks 2012 prognoosinud tarbitava elektrienergia koguseks 1 070 MWh, mis on 5,5% (vt tabel 11 rida 2 veerg 2012) võrra vähem võrreldes eelneva aastaga.

Elektrienergia erikulu (vt tabel 11 rida 4) leidmiseks on elektrienergia tarbimine jagatud vee ja reovee kogusega (vee sisend trassidesse st ammutatud ja ostetud vesi + reovee ärajuhtimise ja puhastamise müügimaht), et hinnata elektrienergia tarbimise dünaamikat ajas võrreldes vee kogusega, kuna elektrienergia tarbimise kogus sõltub osaliselt vee ja reovee kogusest (sh veekadu). Elektrienergia erikulu on aastatel 2009 – 2011 olnud vahemikus 1,0 – 1,2 kWh/m³. **2012.a-ks prognoosib AS ELVESO elektrienergia erikuluks 1,1 kWh/m³, mis on 8,3% (1,1 / 1,2 × 100 – 100 = 8,3) väiksem kui 2010.a-l ja 2011.a-l. KA peab AS ELVESO poolt 2012.a-ks prognoositud elektrienergia erikulu 1,1 kWh/m³ ja elektrienergia kogust 1 070,5 MWh põhjendatuks, kuna ettevõtja prognoosib erikulu vähenemist võrreldes 2010. ja 2011.a tegelike näitajatega.**

AS ELVESO on prognoosinud 2012.a elektrienergia keskmiseks hinnaks 9,8 €senti/kWh ning hinna tõusu 2012.a-ks võrreldes 2011.a-ga 15,0% (9,80 / 8,52 × 100 – 100 = 15,0). **KA, kontrollinud et AS ELVESO on 2012.a elektrienergia kulude prognoosimisel lähtunud kehtivatest elektrienergia hindadest, võrgutasudest ja taastuenergia tasust, loeb KA põhjendatuks AS ELVESO poolt prognoositud keskmise elektrienergia hinna 9,80 €senti/kWh.**

Tulenevalt KA poolt põhjendatuks loetud elektrienergia kogusest (1070,5 MWh) ja kaalutud keskmisest elektrienergia hinnast (9,80 €senti/kWh) loeb KA põhjendatud elektrienergia kuluks 2012.a-l 104,9 tuhat € (9,80 × 1070,5 / 100 = 104,9 tuhat €), millest veeteenuse hinda on põhjendatud lülitada 99,0% (ülenormatiivselt reostunud reovee puhastamisega seotud elektrikulu vastavalt ülenormatiivse BHT7 koguse osakaalule kogu

reoveepuhastisse siseneva BHT7 kogusest; vt käesoleva otsuse p 4) ehk 103,9 tuh € ($104,9 \times 99,0\% = 103,9$ tuh €).

5.2.2 Kemikaalide kulu

AS ELVESO poolt esitatud andmed kemikaalide kulu 4,0 tuh € osas

Hinnataotluse kohaselt prognoosib AS ELVESO kemikaalide kuluks 4,0 tuh €.

KA seisukoht kemikaalide kulu osas

Kemikaalide kulu juures arvestatakse veetötlusele ning reoveepuhastusele minevat kemikaalide kulu. Kemikaalide kulu on korrelatsioonis töödeldava AS ELVESO poolt puhastatava reovee mahuga. Mida suurem on töödeldava reovee maht, seda suurem on kemikaalide kulu. Reovee puhastamisel kasutab AS ELVESO alljärgnevat kemikaali: raudsulfaati fosfori ärastamiseks ja flokulanti Superfloc C-496 muda töötlemisel.

KA koostas tabeli (vt tabel 12) kemikaalide kulu ja erikulu arvestuse kajastamiseks.

Tabel 12 AS ELVESO kemikaalide kulu

KEMIKAALIDE KULU JA ERIKULU			2009	2010	2011	2012
1.	Raudsulfaadi kogus	t	30,3	25,9	24,5	29,3
2.	Raudsulfaadi hind	€/t	127	127	127	133
3.	Kulu raudsulfaadile	tuh €	3,8	3,3	3,1	3,9
4.	Superfloc C-496 kogus	kg	75	25	25	28
5.	Superfloc C-496 hind	€/kg	4,79	4,79	4,47	4,47
6.	Kulu Superfloc C-496-le	tuh €	0,4	0,1	0,1	0,1
10.	Kemikaalide kulu kokku	tuh €	4,2	3,4	3,2	4,0
11.	Reovee maht Jüri puhastis	tuh.m ³	271,1	233,0	131,3	131,6
12.	Reovee maht Vaida puhastis	tuh.m ³				12,9
13.	Superfloc C-496 erikulu reovee mahu suhtes*	kg/tuh.m ³	0,28	0,11	0,19	0,19
14.	Raudsulfaadi erikulu reovee müügi mahu suhtes*	t/tuh.m ³	0,11	0,11	0,19	0,20
15.	Reoveest eemaldatud fosfori kogus **	kg	1996	1615	985	1165
16.	Raudsulfaadi erikulu reoveest eemaldatud P koguse kohta	kg kemikaali/ kg P eemaldami seks	15	16	25	25
17.	Fosfori kogus heitvees	t/tuh.m ³	0,002	0,002	0,002	0,001

* Erikulu on aastatel 2009 – 2011 arvatud Jüri reoveepuhasti reovee mahu suhtes, 2012 Jüri ja Vaida reoveepuhastite reovee mahu suhtes

** Aastatel 2009 – 2011 Jüri reoveepuhastis eemaldatud fosfori kogus, 2012.a-l Jüri ja Vaida reoveepuhastites eemaldatav fosfori kogus

AS ELVESO kemikaalide kulu on aastatel 2009 – 2011 olnud vahemikus 3,2 – 4,2 tuh €, keskmiselt 3,6 tuh € aastas. 2012.a-ks prognoosib ettevõtja kemikaalide kuluks veeteenuse hinnas 4,0 tuh €, mis on 11,1% ($4,0 / 3,6 \times 100 - 100 = 11,1$) võrra suurem kui aastate 2009 - 2011 keskmine kemikaalide kulu.

AS ELVESO poolt hinda lülitatav kemikaalide kulu moodustub kulust raud(III)sulfaadile (3,9 tuh €), mida kasutatakse reoveest fosfori ärastamisel ja flokulandile Superfloc C-496

(0,1 tuh €). AS ELVESO on selgitanud, et aastatel 2009 – 2011 on tabelis 12 kajastatud kemikaale kasutatud vaid Jüri reoveepuhastis ning Vaida reoveepuhastis hakatakse raud(III)sulfaati ja flokulanti kasutama 2012.a teisel poolel peale rekonstrueerimistöode lõppemist. 2012.a Vaida reoveepuhasti kemikaalide kulu prognoosimisel on ettevõtja lähtunud Jüri reoveepuhasti näitajatest. Eelnevast tulenevalt peab KA põhjendatuks anda hinnang kemikaalide kulule, võttes arvesse eelnimetatud kemikaalide erikulu Jüri reoveepuhastil puhastatava reovee mahu suhtes ning 2012.a osas ka Vaida reoveepuhasti reovee mahu suhtes.

Flokulandi Superfloc C-496 erikulu Jüri reoveepuhastis puhastatava reovee mahu suhtes on aastatel 2009 - 2011 olnud vahemikus 0,11 kg/m³ kuni 0,28 kg/m³, keskmiselt 0,19 kg/m³. 2012.a-ks prognoosib AS ELVESO flokulandi Superfloc C-496 erikulu (0,19 kg/m³, vt tabel 12 rida 13 veerg 2012) samale tasemele 2011.a tegeliku ja aastate 2009 – 2011 keskmise erikuluga. Flokulandi Superfloc C-496 hind oli 2009.a-l ja 2010.a-l 4,79 €/kg, alates 2011.a-st on AS ELVESO ostanud flokulanti madalama hinnaga (4,47 €/kg) kui eelnevatel aastatel. Sama hinda (4,47 €/kg) prognoosib AS ELVESO ka 2012.a-ks.

Kuna prognoositav flokulandi erikulu puhastatava reovee mahu suhtes on samal tasemel eelneva aastate 2009 – 2011 keskmise erikuluga, aktsepteerib KA AS ELVESO kemikaali Superfloc C-496 kogust 28 kg veeteenuse hinnas. Kuna flokulandi hind ei ole alates 2011.a-st tõusnud, siis peab KA põhjendatuks flokulandi kulu, selle kogusest ja hinnast lähtuvalt summas 0,1 tuh € ($28 \times 4,47 / 1\ 000 = 0,1$).

Raudsulfaadi erikulu Jüri reoveepuhastis puhastatava reovee mahu suhtes oli aastatel 2009 - 2010 0,11 kg/m³, 2011.a-l 0,19 kg/m³. 2012.a-ks prognoosib AS ELVESO raudsulfaadi erikuluks Jüri ja Vaida reoveepuhastites 0,20 kg/m³ (vt tabel 12 rida 14 veerg 2012). AS ELVESO on Hinnataotluses esitanud andmed aastate 2009 – 2011 Jüri reoveepuhasti reoveest eemaldatud fosfori koguste kohta (vt tabel 12 rida 15) ja ühe kg fosfori eemaldamiseks kulunud raudsulfaadi koguste kohta (vt tabel 12 rida 16). 2012.a kohta toodud andmed sisaldavad nii Jüri kui Vaida reoveepuhastis eemaldatud fosfori kogust ja fosfori eemaldamiseks kulunud raudsulfaadi kogust. Tabelist (vt tabel 12 rida 16) nähtub, et ühe kg fosfori eemaldamiseks reoveest on aastatel 2009 ja 2010 kulunud 15 kuni 16 kg (vt tabel 12 rida 16 veerg 2009 ja 2010) raudsulfaati, 2011.a-l 25 kg (vt tabel 12 rida 16 veerg 2011) raudsulfaati. 2012.a-ks prognoosib raudsulfaadi koguseks AS ELVESO Jüri ja Vaida reoveepuhastites **29,3 kg** (vt tabel 12 rida 1 veerg 2012) ehk ühe kg fosfori eemaldamiseks reoveest 25 kg (vt tabel 12 rida 16 veerg 2011) raudsulfaati.

AS ELVESO selgitas, et AS Kemivesi andmetel on vajalik raud(III) sulfaadi kogus ühe kg fosfori kohta vahemikus 20 - 30 kg ning see sõltub ka heljumi kontsentratsioonist, bioloogilisest fosfori ärastusest, vee temperatuurist ja fosfori näitajatest reoveepuhastist väljuvas heitvees. Fosfori kogus reoveepuhastist väljuvas heitvees on olnud aastatel 2009 – 2011 0,002 t/tuh m³ (vt tabel 12 rida 17). 2011.a-l kulus fosfori väljundnäitaja 0,002 t/tuh m³ saavutamiseks 25 kg raudsulfaati ühe kg fosfori eemaldamiseks. Kuna 2012.a-l peab fosfori väljundnäitaja olema vähemalt 1,5 mg/l ehk 0,0015 t/tuh m³, siis prognoosib vee-ettevõtja 2012.a raudsulfaadi erikulu samale tasemele 2011.a-ga ehk 25 kg raudsulfaati ühe kg fosfori eemaldamiseks.

KA aktsepteerib raudsulfaadi erikulu 25 kg ühe kg fosfori eemaldamiseks, kuna nimetatud erikulu ei ületa eelneva aasta vastavat näitajat ning AS Kemivesi poolt antud kemikaali kasutamishuhtude kohaselt fosfori eemaldamiseks vajalikku kogust. Lisaks planeerib AS ELVESO saavutada fosfori ärastamisel reoveepuhastitest väljuva fosfori osas eelnevate aastatega võrreldes oluliselt parema tulemuse (0,001 t/tuh m³). Eeltoodust tulenevalt peab KA 2012.a raudsulfaadi kogust 29,3 t põhjendatuks.

Raudsulfaadi hind on aastatel 2009 - 2011 olnud 127 €/t. 2012.a-ks prognoosib AS ELVESO raudsulfaadi hinnaks 133 €/t, mis on 4,7% ($133 / 127 \times 100 - 100 = 4,7$) võrra kõrgem eelnevate aastate raudsulfaadi hinnast. Kinnitamaks AS ELVESO poolt 2012.a-ks prognoositava

raudsulfaadi hinna turupõhisust on AS ELVESO esitanud KA-le hinnapakumised kahelt kemikaali tarnijalt: AS-lt Kemivesi vastavalt 133 €/t ja AS-lt Ingle 206 €/t. **Kuna AS ELVESO poolt prognoositud 2012.a raudsulfaadi hind ei ületa madalamat hinnapakumist, peab KA põhjendatuks prognoositud raudsulfaadi hinda 133 €/t. Tulenevalt KA poolt põhjendatuks loetud raudsulfaadi kogusest (29,3 t) ja hinnast (133 €/t) kujuneb põhjendatud raudsulfaadi kuluks 3,9 tuh € ($29,3 \times 133 / 1\,000 = 3,9$).**

KA poolt põhjendatuks loetud Superfloc C-496 kulust (0,1 tuh €) ja raudsulfaadi kulust (3,9 tuh €) kujuneb põhjendatud kemikaali kuluks 4,0 tuh € ($0,1 + 3,9 = 4,0$ tuh €; vt tabel 12 rida 10), millest ÜVVKS § 14 lg 2 p 3 alusel on põhjendatud veeteenuse hinda lülitada vastavalt käesoleva otsuse punktis 4 põhjendatuks loetud kulude eristamise printsiibile 99,7% (eristatud ülenormatiivselt reostunud reovee puhastamisega seotud flokulandi kulu vastavalt ülenormatiivse BHT7 koguse osakaalule kogu reoveepuhastisse siseneva BHT7 kogusest) ehk 4,0 tuh € ($4,022 \times 99,7\% = 4,010$ tuh €).

5.2.3 KA seisukoht kontrollitavate tegevuskulude (581,1 tuh €) osas

Eelnevalt on KA punktides 5.1.1, 5.1.2, 5.1.3, 5.1.4, 5.1.5, 5.2.1 ja 5.2.2 andnud hinnangu mittekontrollitavatele kuludele ja kontrollitavatest kuludest elektrienergia kulule ja kemikaalide kulule. Järgnevalt analüüsib KA ülejäänud kontrollitavaid kulusid (edaspidi tegevuskulusid).

Juhendi punktist 4.8 tulenevalt kasutab KA muuhulgas ettevõtja tegevuskulude analüüsil kulude dünaamika jälgimist ajas ning selle võrdlust THI dünaamikaga. Statistikaameti⁷ andmetel oli THI muutus 2011.a-l 5,0%. Rahandusministeeriumi⁸ 2012.a kevadise majandusprognoosi kohaselt (avaldatud 03.04.2012) prognoositakse THI muutust 2012.a-ks 3,3%.

Juhendi punkt 4.6.1 kohaselt ei lülitata veeteenuse hinda ebatõenäoliselt laekuvate nõuete kulu, sest maksmata arvete kulu lülitamine veeteenuse hinda ning seeläbi korrektselt arveid tasuvate isikute veeteenuse hinda ei ole põhjendatud ja õiglane korrektselt arveid tasuvate tarbijate suhtes. Veeteenuse hind, mis sisaldaks ebatõenäoliselt laekuvate nõuete kulusid ei vastaks ÜVVKS § 14 lg 2 ja selle alusel välja töötatud Juhendi punktis 4.6.1 toodud põhimõtetele

AS ELVESO poolt esitatud andmed tegevuskulude 581,1 tuh € osas

AS ELVESO on Hinnataotluse kohaselt prognoosinud kooskõlastatavas veeteenuse hinnas kajastuvateks tegevuskuludeks kokku 581,1 tuh €.

KA seisukoht tegevuskulude osas

KA koostas AS ELVESO veeteenuse hinda lülitatavate tegevuskulude analüüsimiseks tabeli 13 ettevõtja poolt esitatud andmete alusel.

⁷ <http://www.stat.ee/34194>

⁸ <http://www.fin.ee/index.php?id=263>

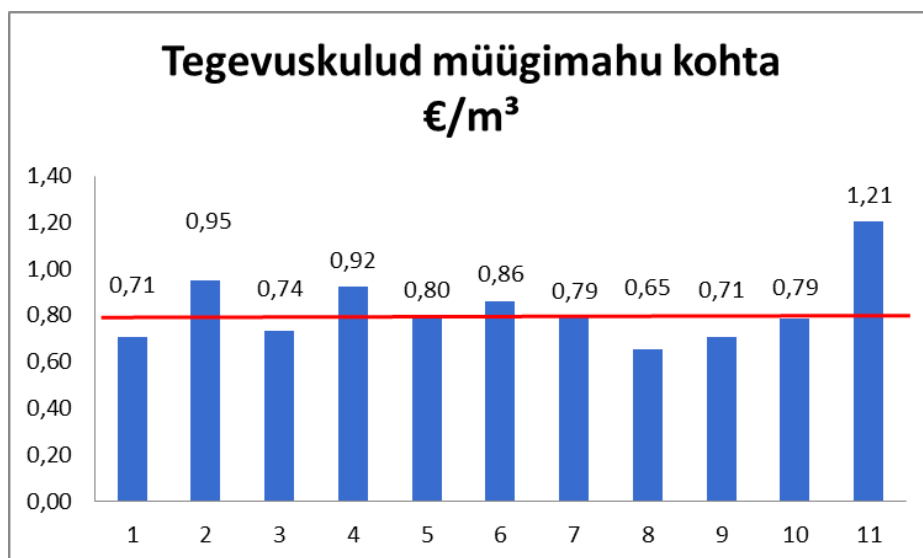
Tabel 13 Tegevuskulud veeteenuse hinnas

			2009	2010	2011	2012
1.	Tegevuskulud	tuh €	649,5	639,6	598,5	581,1
2.	Tegevuskulude muutus võrreldes eelmise aastaga	%		-1,5	-6,4	-2,9
3.	Tarbijahinnaindeks (THI)	%	-0,1	3,0	5,0	3,3
4.	Veeteenuse müügiimaht kokku	tuh m ³	864,6	837,2	899,2	931,0
5.	Tegevuskulude erikulu müügiimahu suhtes	€/m ³	0,75	0,76	0,67	0,62
6.	Erikulu muutus võrreldes eelmise aastaga	%		1,7	-12,9	-6,2

Tabelist (vt tabel 13) nähtub, et AS ELVESO tegevuskulud veeteenuse osutamiseks on aastatel 2009 - 2011 iga-aastaselt vähenenud - 2009.a 649,5 tuh €-lt 598,5 tuh €-le 2011.a-l (vt tabel 13 rida 1). Tegevuskulude erikulu on aastatel 2009 - 2011 vähenenud 2009.a 0,75 €/lt/m³ 0,67 €/le /m³ 2011.a-l (vt tabel 13 rida 5). Aastaks 2012 prognoosib ettevõtja tegevuskulude 2,9%-list (vt tabel 13 rida 2 veerg 2012) ja tegevuskulude erikulu 6,2%-list (vt tabel 13 rida 6 veerg 2012) vähenemist võrreldes 2011. aastaga. **Eeltoodust nähtub, et AS ELVESO on muutunud veeteenuse osutamisega seotud kulude juhtimisel võrreldes varasemate aastatega efektiivsemaks ning on kontrollitavaid tegevuskulusid veeteenuse hinnas langetanud, mistõttu peab KA põhjendatuks tegevuskulusid summas 581,1 tuh € veeteenuse hinnas. Samal ajal tuleb silmas pidada, et AS ELVESO on järjest enam hakanud teenust sisse ostma ASTV-lt, mistõttu on mõisteta, et AS ELVESO peaks hakkama viima oma tegevuskulusid allapoole, sest teenuse sisseostmine peab võimaldama ettevõtja endapoolsete kulude vähenemist. Eeltoodud järeldusele jõudis KA alljärgneva arutluskäigu kaudu:**

AS ELVESO tegevuskulud võrreldes teiste vee-ettevõtjate tegevuskuludega. KA võrdles AS ELVESO poolt esitatud andmeid kontrollitavate ja mittekontrollitavate tegevuskulude erikulu kohta teiste vee-ettevõtjate vastavate näitajatega, **kelle müügiimahu ja torustikke pikkuse suhe jääb AS-ga ELVESO võrreldavasse vahemikku.** AS ELVESO kontrollitavate ja mittekontrollitavate tegevuskulude erikulu müügiimahu suhtes (1,21 €/m³, mis on saadud **tabel 1 rida 1 435,9 ja tabel 1 rida 7 689,0 summa 435,9 + 689,0 = 1 124,9 jagamisel tabel 14 rida 4 veerg „2012“ 931,0 = 1,21 €/m³**) on võrreldes teiste KA poolt hinna kooskõlastanud **võrreldavate vee-ettevõtjate tegevuskulude keskmise erikuluga (0,79 €/m³) prognoositud 53,2%** (1,21 / 0,79 × 100 - 100 = 53,2) kõrgemaks. Alljärgnevalt on KA koostanud joonise 2, kus on välja toodud AS ELVESO ja teiste võrreldavate vee-ettevõtjate tegevuskulud müügiimahu suhtes (kontrollitavate ja mittekontrollitavate tegevuskulude erikulu) ning kajastatud võrreldavate ettevõtjate kaalutud keskmine kontrollitavate ja mittekontrollitavate tegevuskulude erikulu (0,79 €/m³).

Joonis 2 Veeteenuse hinda lülitatud tegevuskulude erikulu müügitahu suhtes



Kõrgem tegevuskulude erikulu tase näitab, et ettevõtja tegevuskulud müügitahu kohta on oluliselt kõrgemad kui teiste vee-ettevõtjate tegevuskulud.

AS ELVESO on kontrollitavaid tegevuskulusid iga-aastaselt kahandanud - 2012.a-ks vee ja reovee teenuse müügitahu kohta võrreldes 2009.a-ga 17,3% ($0,62$ (vt tabel 13 rida 5 veerg 2012) / $0,75$ (vt tabel 13 rida 5 veerg 2009) $\times 100 - 100 = -17,3$), kuid võrdlusest teiste võrreldavate vee-ettevõtjate kontrollitavate ja mittekontrollitavate tegevuskulude erikuluga nähtub, et aastatel 2009 – 2012 toimunud tegevuskulude vähendamine ei ole olnud piisav, et saavutada võrreldavate ettevõtjatega sama kulutase. Samas arvestab KA asjaoluga, et kulude oluline vähendamine lühikese ajaga (näiteks ühe regulatsiooniperioodi jooksul) ei ole võimalik. **Seetõttu on KA seisukohal, et AS ELVESO peab jätkama tegevuskulude vähendamist ka edaspidi, mistõttu peab KA vajalikuks vee-ettevõtjale kulude kokkuhoiukohustuse seadmist. Kulude kokkuhoiukohustus seatakse eesmärgiga, et järgnevate aastate jooksul peavad vee-ettevõtja tegevuskulud muutuma võrreldavaks teiste võrreldavate vee-ettevõtjate tegevuskuludega.** AS ELVESO poolt teostatavad ja teostatud suuremahulised investeeringud peavad looma võimaluse tegevuskulude erikulu vähendamiseks. Lisaks ostetakse järjest enam teenust sisse ASTV-lt ning vee-ettevõtja koormus seetõttu jääb järjest väiksemaks.

Arvestades asjaolu, et AS ELVESO on kontrollitavaid tegevuskulusid veeteenuse hinnas langetanud võrreldes 2009.a-ga 17,3% võrra ning tegevuskulude oluline vähendamine teiste võrreldavate vee-ettevõtjate tasemele ei ole saavutatav ühe regulatsiooniperioodi jooksul, luges KA põhjendatuks ÜVVKS § 14 lg 2 p 1 tulenevalt lülitada veeteenuse hinda kontrollitavad tegevuskulud summas 581,1 tuh €. AS ELVESO juhtkond peab vaatama üle ettevõtte töökorralduse, vajadusel tegema ettepanekuid ühisveevärgi ja kanalisatsiooni arendamise kava muutmiseks, et järgnevateks aastateks saavutada ligilähedasem tegevuskulude erikulu tase võrreldes teiste vee-ettevõtjatega.

6 Investeeringud

Hinnataotluse kohaselt taotleb AS ELVESO 2012.a-l 1 755 tuh € ettevõtja poolt teostatud investeeringute lülitamist veeteenuse hinda.

AS ELVESO poolt Hinnataotluse kohaselt teostatud ja teostatavad investeeringud aastatel 2009 - 2013 on kajastatud alljärgnevas tabelis (vt tabel 14):

Tabel 14 AS ELVESO investeeringud

		Ühik	2009	2010	2011	2012	2013
1	Veevarustuse teenus	tuh €	246	852	605	823	345
2	Reovee ärajuhtimise ja puhastamise teenus	tuh €	555	1 083	762	932	345
3	Sademe- ja dreanaaživee ning muu pinnase- ja pinnavee ärajuhtimine ning puhastamine	tuh €	0	39	25	0	0
4	Tarbijate poolt tasutud liitumistasudest teostatud investeeringud	tuh €	7 670	3 534	505	0	0
5	Tagastamatu abi (sihtfinantseerimine) arvel teostatud investeeringud veesektoris	tuh €	793	2807	1882	4331	1651
6	sh veevarustuse teenus	tuh €	225	1 384	941	2 165	825
7	sh reovee ärajuhtimise ja puhastamise teenus	tuh €	569	1 382	941	2 165	825
8	sh sademe- ja dreanaaživee ning muu pinnase- ja pinnavee ärajuhtimine ning puhastamine	tuh €	0	41	0	0	0
9	KOKKU INVESTEERINGUD	tuh €	9265	8316	3779	6085	2340
10	<i>Investeeringud AS ELVESO omavahenditest ja kohustustest</i>	<i>tuh €</i>	<i>801</i>	<i>1 974</i>	<i>1 392</i>	<i>1 755</i>	<i>689</i>

AS ELVESO taotles KIK-ilt toetust ning vastavalt KIK 23.12.2008. toetuse rahuldamise otsusele nr. 1-25/32, 16.08.2010 muutmise otsusele nr 1-25/232 ja 08.02.2012 muutmise otsusele nr 1-25/43, eraldati projekti „Rae valla Pirita Jõe reoveekogumisala veemajandusprojekt“ läbiviimiseks toetust kokku summas 10 554,7 tuh € (so 71,22% planeeritud abikõlblikest kulutustest). Projekti kavandatud kogumaksumus on 14 980,6 tuh €, sh abikõlblikud kulud 14 820,8 tuh €. AS ELVESO minimaalse omafinantseeringu suurus on 4 266,1 tuh € (so 28,78% planeeritud abikõlblikest kulutustest). Projekti realiseerimise tähtaeg on 30.06.2013.

Projekt hõlmab kogu Pirita Jõe reoveekogumisala, Vaida reoveekogumisala ja Tallinna reoveekogumisala Assaku alevikus. Ühisveevärgiga liitumise võimalus ja nõuetekohase joogiveega varustatus luuakse 12 635 inimesele, ühiskanalisatsiooni teenus tagatakse 13 580 inimesele. Projekti tulemusena paraneb kogu veevarustussüsteemi olukord, suudetakse tagada ühtlasemat survet ja vähendada veekadusid. Reovee osalise juhtimisega Paljassaare puhastile tagatakse Jüri reoveepuhasti nõuetekohane töö. Ühiskanalisatsioonitorustike renoveerimise tulemusel vähenevad vooluhulgad reoveepuhastile ja infiltratsioon, mis võimaldab oluliselt vähendada põhjavee reostuse võimalust.

Eelnimetatud projekti raames teostatakse järgmised tööd:

- rekonstrueeritakse Rae valla Pirita Jõe reoveekogumisala veetöötlus;
- rekonstrueeritakse Jüri ja Lagedi asula olulisemad ja enim amortiseerunud vee- ja kanalisatsioonitorustikud ning –pumplad;
- ehitatakse välja kanalisatsiooni ühendustorustik Tallinna linnaga läbi Lagedi;
- luuakse ühisveevärgi- ja kanalisatsiooniga liitumise võimalus ca 695 Jüri, Lagedi, Karla, Vaskjala ja Pildiküla majapidamisele.

Projekti tulemusena ehitatakse:

- 36,6 km veetorustikke,
- 27 km isevooleid ja 18 km survelisi kanalisatsioonitorustikke,
- 28 reoveepumplat,
- 5 joogiveetöötlusjaama.

Lisaks rekonstrueeritakse:
7 km veetorustikke,
5 joogiveepumplat,
10 km isevoolset kanalisatsioonitorustikku,
3,3 km survekanalisatsiooni,
9 reoveepumplat.

Lisaks projektile „Rae valla Pirita Jõe reoveekogumisala veemajandusprojekt“ on Rae vallas teostamisel Aaviku küla Vana-Aaviku elurajooni vee- ja kanalisatsioonisüsteemi rekonstrueerimine ja ühendamine Jüri aleviku ühisveevärgi ja –kanalisatsiooniga. Projekti eesmärgiks on nõuetekohase ühisveevärgi ja –kanalisatsiooniteenuse osutamise võimaldamine Vana-Aaviku elurajoonis ja seeläbi keskkonnaseisundi parandamine.

2012. aasta suuremate investeeringutena prognoosib AS ELVESO:

- Rae valla Pirita Jõe reoveekogumisala veemajandusprojekti raames tehtavad investeeringud; sh Assaku ja Vaida alevike ÜVK rajamine ja rekonstrueerimine; sh Vaida reoveepuhasti rekonstrueerimine;
- Aaviku küla Vana-Aaviku elurajooni vee- ja kanalisatsioonisüsteemi rekonstrueerimine;
- Jüri reoveepuhasti piirdeaia rekonstrueerimine ja tee korrastus.

ÜVVKS § 14 lg 2 p 2 tulenevalt peab veeteenuse hind katma investeeringud olemasolevate ühisveevärgi ja –kanalisatsiooni süsteemide jätkusuutlikkuse tagamiseks. Seega on oluline hinnata investeeringute põhjendatust veeteenuse hinnas. Selleks on ÜVVKS § 14² lg 10 sätestatud KA-le kohustus küsida valla- või linnavalitsuselt arvamust Hinnataotluse vastavuse kohta ühisveevärgi ja –kanalisatsiooni arendamise kavale. Valla- või linnavalitsuse ülesanne on läbi ühisveevärgi ja –kanalisatsiooni arendamise kava tagada ühisveevärgi ja –kanalisatsiooni süsteemide jätkusuutlikkus.

09.05.2012 saatis KA Rae Vallavalitsusele järelepärimise, milles küsis Hinnataotluses kajastuvate investeeringute vastavust ühisveevärgi ja –kanalisatsiooni arendamise kavale vastavalt ÜVVKS § 14² lg 10 sätestatule.

16.05.2012 Rae Vallavalitsuse poolt esitatud vastuse kohaselt on AS ELVESO poolt Hinnataotluses kajastatud investeeringud vastavuses ühisveevärgi ja –kanalisatsiooni arendamise kavaga. Eeltoodust lähtuvalt, kui kohalik omavalitsus on täitnud oma seadusest tulenevad kohustused, on läbi põhjendatud investeeringute lülitamise veeteenuse hinda tagatud ka ÜVVKS § 14 lg 2 punkti 2 täitmine.

ÜVVKS § 14² lg 10 tulenevalt on Rae Vallavalitsus Hinnataotluses kajastatud vee-ettevõtja omavahenditest ja kohustustest tehtavaid investeeringuid summas 1 755 tuh € st pidanud vastavuses olevaks ühisveevärgi ja –kanalisatsiooni arendamise kavale. Ühisveevärgi ja –kanalisatsiooni arendamise kavas sisalduvate investeeringute lülitamine veeteenuse hinda summas 1 755 € tagab ÜVVKS § 14 lg 2 p 2 täitmise, sest kohaliku omavalitsuse ülesanne on läbi ühisveevärgi ja –kanalisatsiooni arendamise kava tagada ühisveevärgi ja –kanalisatsiooni süsteemide jätkusuutlikkus, mistõttu peab KA nimetatud investeeringuid põhjendatuks veeteenuse hinnas.

7 AS ELVESO reguleeritava vara, kapitalikulu ja põhjendatud tulukuse arvestus

7.1 Kapitalikulu ja reguleeritava vara arvestus

Juhendi punkti 5.4 kohaselt on reguleeritava vara määramine vajalik kapitalikulu (põhivara kulumi) ja põhjendatud tulukuse arvutamiseks. Juhendi punkti 5.5 järgi arvestatakse teistele vee-ettevõtjatele tasutud liitumistasud reguleeritava vara hulka.

Juhendi punkti 5.6 järgi ei arvestata reguleeritava vara hulka :

- põhivara, mida põhitegevuses ei kasutata;
- pikaajalisi finantsinvesteeringuid;
- immateriaalset põhivara (välja arvatud arvutitarkvara ja programmide litsentsid ning teistele vee-ettevõtjatele tasutud liitumistasud);
- tagastamatu abi raames (sh sihtfinantseerimise teel) soetatud põhivara;
- tarbijate poolt makstud liitumistasudest soetatud põhivara;
- mittepõhjendatud investeeringuid.

Juhendi punkti 5.7 järgi kasutatakse reguleeritava vara väärtuse leidmisel bilansilist jääkmaksumust regulatsiooniperioodi lõpus. Kapitalikulu leidmisel kasutatakse raamatupidamises kajastuvat kulumit reguleeritavale varale.

Juhendi punkti 5.1 kohaselt on kapitalikulu veeteenuse hinda lülitatav kulu, mis on seotud põhivara soetamisega. Juhendi punkti 5.2 kohaselt on kapitalikulu eesmärk põhivara soetamiseks tehtud kulutuste tagasiteenimine veeteenuse hinna kaudu põhivara kasuliku eluea vältel. Juhendi punkti 5.3 järgi arvestatakse kapitalikulu reguleeritavalt varalt. Kapitalikulu arvestatakse reguleeritava vara hulka amortiseeruvalt põhivaralt.

Juhendi punktist 5.8 tulenevalt arvutatakse reguleeritav vara regulatsiooniperioodil alljärgnevalt:

$$RV = RV_r + KK,$$

kus:

- RV - reguleeritav vara;
- RV_r - reguleeritava põhivara jääkmaksumus regulatsiooniperioodi lõpus;
- KK - käibekapital.

Juhendi punkti 5.9 kohaselt võetakse käibekapitali arvestuse aluseks 5% regulatsiooniperioodi lubatud müügitulust. Juhendi punkti 5.10 järgi ei lülitata vertikaalselt integreeritud kontserni kuuluvate ettevõtjate sisekäivet käibekapitali arvestusse.

Juhendi punkti 5.4 kohaselt leitakse põhjendatud tulukus reguleeritava vara põhjal. ÜVVKS § 14 lg 2 punkt 5 sätestab, et veeteenuse hind kujundatakse selliselt, et vee-ettevõtjal oleks tagatud põhjendatud tulukus vee-ettevõtja poolt investeeritud kapitalilt. Seega lähtub KA reguleeritava vara leidmisel vaid vee-ettevõtja vahendite ja tema poolt võetud kohustuste ehk kokkuvõtlikult ettevõtte vahendite arvelt soetatud põhivara jääkmaksumusest, mille hulka ei arvata tagastamatu abi raames ega tarbijate poolt tasutud liitumistasude arvelt soetatud põhivara.

Rae valla munitsipaalettevõtte ME ELVESO moodustati erastamisprotsessi käigus 1992. aastal, mil EKE EMV energeetikaameti käsutuses olnud varad anti üle Rae vallale. 1996. aastal reorganiseeriti ME ELVESO aktsiaseltsiks ELVESO, aktsiakapitali suurusega 294 tuh €. Majandusaasta 01.07.1996 – 30.06.1997 aruande järgi oli 01.07.1996 AS ELVESO varade

soetusmaksumus 341,19 tuhat tuh €. 1999. aastal liideti AS-ga ELVESO Tammiku Maja Hoolduse AS. Hiljem likvideeriti AS Wait ja OÜ Lagedi VEK ning nende energeetika- ja veemajandusalased kohustused pandi AS-le ELVESO. Alates 01.01.1998 algab majandusaasta 1. jaanuaril ja lõpeb 31. detsembril. Aktsiakapitali on suurendatud aastatel 1998, 1999, 2008 ja 2009. Alates 2009.a-st on AS ELVESO aktsiakapitali suuruseks 1 214,3 tuh €.

Aastatel 2006 ja 2007 toimus veekaitse ja reoveekäitluse programmi raames Jüri reoveepuhasti rekonstrueerimine, mille kaasfinantseerijad olid KIK, Rae Vallavalitsus ja Harjumaa Keskkonnateenistus. 2008.a-l valminud Järveküla, Kodala piirkonna reoveepumpla ja reovee survetorustiku ehituse kaasfinantseerijaks oli KIK. KIK kaasfinantseerimisel toimus 2009.a-l Lagedi reovee pumpesüsteemi ehitus ning ühendamine ASTV süsteemiga.

2009.a-l alustati „Rae valla Pirita Jõe reoveekogumisala veemajandusprojekti“ läbiviimist. Projekti kavandatud kogumaksumus on 14 980,6 tuh €, projekti finantseerimiseks taotleti abi Ühtekuuluvusfondist kokku 10 554,7 tuh € (so 71,22% planeeritud abikõlblikest kulutustest). AS ELVESO omaosaluse suurus projektis on 4 266,1 tuh € (so 28,78% planeeritud abikõlblikest kulutustest). Projekti realiseerimise tähtaeg on 30.06.2013.

Tulenevalt ÜVVKS § 14 lg 2 p 5 arvestab KA reguleeritava vara hulka vaid ettevõtte vahendite ja mõistlikel tingimustel võetud kohustuste arvelt soetatud põhivara veeteenuse osutamisel.

Varade sihtfinantseerimist kajastatakse brutomeetodil, mille kohaselt põhivara sihtfinantseerimisega seotud varaobjekt võetakse bilansis arvele soetusmaksumusega ning sihtfinantseerimise summat kajastatakse bilansis kohustusena kui tulevaste perioodide tulu. Soetatud vara amortiseeritakse kuludesse ja sihtfinantseerimise kohustus tuludesse varaobjekti kasuliku eluea jooksul. Amortisatsiooni arvestamine toimub varaobjekti kasuliku eluea jooksul. Sama perioodi jooksul kantakse tulevaste perioodide tulu sihtfinantseerimisest tuludesse.

AS ELVESO majandusaasta aruande kohaselt kajastatakse liitumistasud tuluna perioodi jooksul, mil kliendid eeldatavalt liitumisega seotud teenust tarbivad. Juhul kui teenuse müügi periood ei ole lepingus fikseeritud, siis võib osutada asjakohaseks liitumistasu kajastamine tuluna liitumisega seoses tehtud investeeringute kasuliku eluea jooksul. AS ELVESO poolt esitatud selgituste kohaselt ei ühti majandusaasta aruannetes toodud liitumistasude jääk perioodi lõpus liitumistasudest soetatud põhivara jäägiga perioodi lõpus, **kuna ettevõtja on saanud liitumistasusid suuremas summas kui on liitumistasude eest soetatud põhivara väärtus**. AS ELVESO on Hinnataotluses eristanud liitumistasude arvel soetatud põhivara ning liitumistasud, mille eest põhivara soetatud ei ole, järgnevalt: enne 2009.a saadud liitumistasud ning aastatel 2009, 2010 ja 2011 saadud liitumistasud aastate lõikes eristatuna.

Kuna lähtuvalt ÜVVKS § 14 lg 5 ei tohi veeteenuse hinnaga katta neid kulutusi, mis on kaetud liitumistasuga, siis tuleb reguleeritava vara leidmisel **ettevõtte vahenditest soetatud põhivara soetus- ja jääkmaksumusest arvata maha ka liitumistasudena saadud summa**, mida AS ELVESO oma raamatupidamises on kajastanud.

AS ELVESO Hinnataotluse kohaselt on kapitalikulu ehk amortisatsioonimäärade vahemikud materiaalse põhivara gruppidele järgmised:

Võrgustikud, torustikud	2,5 - 5% aastas,
Tootmishooned	2 - 5% aastas,
Reservuaarid ja mahutid	2,5 - 5% aastas,
Masinad ja seadmed	3 - 33,3% aastas.

Hinnataotluse kohaselt kujuneb kooskõlastatava veeteenuse hinda lülitatud veeteenusega seotud varadelt arvestatud kapitalikuluks 2012.a-l 199,0 tuh €, mis näitab, et ettevõtja kasutab põhivara arvestuses keskmist kuluminormi 3,46% ehk arvestab põhivarade keskmiseks kasulikuks elueaks 29 aastat ($100 / 3,46 = 29$). Juhendi punkti 5.7 kohaselt kasutab KA veeteenuse hinna kulupõhisuse hindamisel ettevõtja raamatupidamises kajastuvat kulumit reguleeritavale varale.

KA võrdles AS ELVESO raamatupidamises kajastatud varade eluigasid Juhendmaterjali⁹ punktis 10 kajastatud varade arvestuslike kasulike eluigadega (vt Tabel 15).

Tabel 15 AS ELVESO varade eluigade võrdlus KIK poolt soovitatud eluigadega

	AS ELVESO andmed (aastat)	KIK soovitus (aastat)
1. Võrgustikud, torustikud	20 - 40	40
2. Tootmishooned	20 - 50	40
3. Reservuaarid ja mahutid	20 - 40	40
4. Masinad ja seadmed	3 - 33	15

Tabelist (vt Tabel 15) nähtub, et AS ELVESO kasutab oma raamatupidamises kuluminorme, mis sarnanevad KIK poolt soovitatuga. AS ELVESO veeteenuse osutamiseks kasutatava põhivara keskmine kapitalikulunorm 3,46% ehk keskmine varade eluiga 29 aastat näitab, et AS ELVESO põhivara bilansis on valdav osa põhivara kajastatud elueaga vähemalt 30 aastat. Ettevõtja selgituste kohaselt amortiseeritakse vara alates 2011.a-st vastavalt KIK Juhendmaterjali punktis 10 kajastatud varade arvestuslike kasulike eluigadega.

Mida suurem on kapitalikulu, seda väiksemaks kujuneb põhivara jääkmaksumus aasta lõpus, mistõttu kujuneb väikesemaks ka reguleeritava vara väärtus. Kui ettevõtja arvutab veeteenuse hinda lülitatava kapitalikulu kõrgema kuluminormiga kui vara tegelik eluiga, siis kujuneb reguleeritava vara väärtus väikesemaks vara tegelikust väärtusest ning madalam tuleb ka põhjendatud tulukus veeteenuse hinnas. Pikas perspektiivis ei ole vee-ettevõtjale kasulik vara amortiseerimine kiiremas tempos kui varade kasulik eluiga, sest summaarne kapitalikulu ja põhjendatud tulukus kujunevad suuremaks kui vara amortiseerida tema kasuliku eluea jooksul, samal ajal võimaldatakse tarbijatele sujuvam hinnatõus.

Kuna AS ELVESO on põhivarade amortiseerimisel lähtunud uute investeeringute puhul Juhendmaterjali punktis 10 kajastatud varade arvestuslikest kasulikest eluigadest ning varem soetatud varade puhul nende tehniliselt kasutuseast tulenevalt, peab KA põhjendatuks AS ELVESO poolt rakendatavaid kapitalikulunorme.

AS ELVESO on esitanud põhivara arvestuse, millest on eristatud nii raamatupidamises brutomeetodil kajastatud liitumistasudest soetatud põhivara kui ka erinevatel aruandeperioodidel tuluna kajastatud liitumistasud, millest kokkuvõtte on kajastatud allolevas tabelis (vt tabel 16).

Kuna ÜVVKS § 14 lg 2 p 5 ja Juhendi punktist 5 tulenevalt kasutab KA reguleeritava vara arvestamisel ettevõtte omavahenditest ja mõistlikel tingimustel võetud kohustustest soetatud põhivara bilansilist jääkmaksumust. KA on koostanud tabeli (vt tabel 16), kus on kajastatud ettevõtja poolt esitatud andmete alusel AS ELVESO vahenditest ja kohustustest soetatud kooskõlastatava veeteenuse hinna arvutamise aluseks olevate põhivarade arvestus (s.t põhivara arvestus, mis ei sisalda liitumistasude ja sihtfinantseerimise arvel teostatud investeeringuid). 2009.a alguse põhivara soetusmaksumusest ja jääkmaksumusest on elimineeritud liitumistasud, mille eest põhivara soetatud ei ole, summas 39 tuh €. Samuti on eraldatud reguleeritava vara arvestuses aastal osa põhivarast muule tegevusele vastavalt käesoleva otsuse punktis 4 käsitletule.

⁹ Keskkonnaministri 01.07.2009.a määruse nr 34 lisa 2 "Juhendmaterjal projekti teostatavusuuringu, finants- ja majandusanalüüsi ning keskkonnamõtjude eelhinnangu koostamiseks, kui projekti kaasrahastamise taotlus esitatakse Euroopa Liidu Ühtekuuluvusfondile" II osa p 10 kajastatud varade kasulikud eluead.

Tabel 16 AS ELVESO reguleeritava vara arvestus

	Reguleeritav vara		2009	2010	2011	2012
1.	Põhivara soetusmaksumus aasta alguses	tuh €	1 048,8	1 803,2	3 747,5	4 865,3
2.	Põhivara jääkmaksumus aasta alguses	tuh €	854,7	1 498,9	3 381,5	4 388,0
3.	Investeeringud	tuh €	47,7	683,5	406,2	1 754,5
4.	<i>Saadud liitumistasud</i>		6,9	22,8	185,0	
5.	Kapitalikulu	tuh €	110,2	67,4	131,2	199,0
6.	<i>Keskmine kapitalikulunorm soetusväärtuse suhtes*</i>	%	10,27	3,14	3,32	3,46
7.	Allahindluse summa ja allahindluse korrigeerimised ning müüdüd, likvideeritud vara soetusmaksumuses	tuh €	0,0	7,4	89,5	0,0
8.	Allahindluse summa ja allahindluse korrigeerimised ning müüdüd, likvideeritud vara jääkmaksumuses	tuh €	0,0	1,8	69,6	0,0
9.	Muud muudatused soetusmaksumuses	tuh €	-39,1			
10.	Muud muudatused jääkmaksumuses	tuh €	-39,1			
11.	Põhivara soetusmaksumus aasta lõpus	tuh €	1 050,5	2 456,5	3 879,2	6 619,8
12.	Põhivara jääkmaksumus aasta lõpus	tuh €	746,2	2 090,4	3 401,9	5 943,5
13.	Lõpetamata ehitis	tuh €	752,8	1 291,1	986,1	
14.	Põhivara soetusmaksumus aasta lõpus	tuh €	1 803,2	3 747,5	4 865,3	6 619,8
15.	Põhivara jääkmaksumus aasta lõpus	tuh €	1 498,9	3 381,5	4 388,0	5 943,5
16.	Taotletav müügitulu	tuh €				1 776,1
17.	Käibekapital	tuh €				88,8
18.	Reguleeritav vara	tuh €				6 032,3

*Keskmine kuluminorm soetusväärtuse suhtes (rida 6) = arvestatud põhivara kulum (rida 5) / [põhivara soetusmaksumus aasta alguses (rida 1) + Investeeringud (rida 3) / 2] × 100

Kontrollimaks ettevõtja poolt veeteenuse hinda lülitatava tulukuse suuruse põhjendatust peab KA Juhendi punktist 5.7 lähtuvalt leidma AS ELVESO omavahendite ja kohustuste arvelt soetatud põhivarade jääkmaksumuse 2012.a lõpus, milleks on 5 943,5 tuh € (vt tabel 16 rida 15 veerg 2012).

Juhendi punktist 5.8 lähtuvalt tuleb reguleeritava vara leidmiseks liita põhivara bilansilisele jääkmaksumusele aasta lõpus 5 944 tuh € käibekapitali summas 89 tuh € ehk 5% regulatsiooniperioodi AS ELVESO poolt taotletud müügitulust 1 776,1 tuh € ($1\,776,1 \times 0,05 = 88,8$), mille tulemusena kujuneb AS ELVESO reguleeritava vara väärtus 6 032,3 tuh € [$5\,943,5$ (vt tabel 16 rida 15 aasta 2012) + $88,8$ (vt tabel 16 rida 17 veerg 2012) = $6\,032,3$ (vt tabel 16 rida 18 veerg 2012)].

KA loeb põhjendatuks AS ELVESO reguleeritava vara väärtuse summas 6 032 tuh €, kuna nimetatud suurus tuleneb ÜVVKS § 14 lg 2 p 5 kajastatust ning ei sisalda tarbijate poolt tasutud liitumistasude arvelt soetatud vara ega sihtfinantseerimise teel soetatud vara.

KA on lugenud põhjendatuks kapitalikulunormid ja reguleeritava vara, millelt kapitalikulu leitakse (vt tabel 16 rida 1 ja rida 3 veerg 2012), mistõttu kujuneb veeteenuse omavahendite ja kohustuste arvelt soetatud põhivaradelt arvestatud kapitalikulu summas 199,0 tuh €. ÜVVKS § 14 lg 2 p 2 tulenevalt peab KA põhjendatuks veeteenuse hinnas kapitalikulu summas 199 tuh €, sest veeteenuse hind peab sisaldama investeeringuid ühisveevärgi ja kanalisatsioonisüsteemi jätkusuutlikkuse tagamiseks, mida väljendab kapitalikulu.

7.2 Põhjendatud tulukus

Juhendi punkti 2.8 kohaselt on põhjendatud tulukus ärikasum, mis leitakse reguleeritava vara väärtuse ja põhjendatud tulunormi korrutisena. Juhendi punktist 6.2 tulenevalt arvutatakse põhjendatud tulukus alljärgnevalt:

$$PT = r_p \times RV;$$

kus:

- PT - põhjendatud tulukus;
 r_p - põhjendatud tulunorm ($WACC$);
 RV - reguleeritav vara.

KA kasutab Juhendi punkti 6.3 seisukohta, kus investeeritud varade tootlikkus ei ületa ettevõtte kaalutud keskmist kapitali hinda. Vastavalt punktile 6.4 arvutatakse $WACC$ alljärgneva valemi alusel:

$$WACC = k_e \times \left(\frac{OK}{VK + OK} \right) + k_d \times \left(\frac{VK}{VK + OK} \right),$$

kus:

- k_e - omakapitali hind (%);
 k_d - võlakapitali hind (%);
 VK - võlakapitali osakaal (%);
 OK - omakapitali osakaal (%).

Juhendi punkti 6.5 kohaselt kasutab KA $WACC$ 'i arvutamisel kapitali struktuuri, millest 50% on võlakapital ja 50% omakapital.

KA on välja töötanud juhendmaterjali kaalutud keskmise kapitali hinna ($WACC$) leidmiseks kaugkütte-, elektri-, gaasi- ning vee-ettevõtjatele „Juhend kaalutud keskmise kapitali hinna leidmiseks“. Nimetatud juhendi punktis 3 on tabelis 4 kajastatud **kaalutud keskmise kapitali hind ($WACC$) 2012.a-l vee-ettevõtjatele 7,92%**, mille kujunemise aluseid kajastab alljärgnev tabel 17.

Tabel 17 WACC arvestus

	WACC arvestus (%-des)	Vee-ettevõtjad
1.	Nominaalne riskivaba 10-a Saksamaa võlakirja tulusus	3,354
2.	Eesti riigiriski preemia	2,042
3.	Ettevõtja võlakapitali riskipreemia	1,09
4.	Võlakapitali hind	6,49
5.	Nominaalne riskivaba 10-a Saksamaa võlakirja tulusus	3,354
6.	Eesti riigiriski preemia	2,042
7.	Tururiski preemia (McKinsey)	5,00
8.	Beeta (võimendusega)	0,79
9.	Omakapitali hind	9,35
10.	Võla- ja omakapitali osakaal	0,50
11.	Võla- ja omakapitali osakaal	0,50
12.	WACC	7,92%

AS ELVESO esitatud veeteenuse hinda lülitatud põhjendatud tulukus summas 477,8 tuh €

AS ELVESO poolt esitatud Hinnataotluses soovib ettevõtja kooskõlastatavasse veeteenuse hinda lülitada põhjendatud tulukuse summas 477,8 tuh €.

KA seisukoht põhjendatud tulukuse osas

Monopoolsete ettevõtete tulunorm peab olema piiratud, mida sätestab ka ÜVVKS § 14 lg 2 punkt 5 s.t, et veeteenuse hind peab olema kujundatud selliselt, et oleks tagatud põhjendatud tulukus vee-ettevõtja poolt investeeritud kapitalilt. AS ELVESO on Rae vallas veeteenuseid pakkuv monopoolne ettevõtte, mistõttu tarbijatel puudub võimalus osta ühisveevärgi ja –kanalisatsiooniteenust konkureerivatelt ettevõtjatelt. Tulenevalt sellest on nii Euroopas kui ka mujal maailmas kujundatud üldtunnustatud hinnaregulatsiooni printsiibid, mille üheks eesmärgiks on eelkirjeldatud ettevõtjate tulukuse piiramine. Ilma tulukuse piiramiseta tekiks turgu valitseval vee-ettevõttel võimalus teenida tarbija arvelt ülikasumit ning tarbija peaks ilma regulaatori (antud juhul KA) sekkumiseta maksma kinni turgu valitseva ettevõtte võimaliku ülikasumi, sest tarbijal puudub teenusepakkuja osas alternatiivne valik.

ÜVVKS § 14 lg 2 p 5 tulenevalt peab veeteenuse hind tagama põhjendatud tulukuse vee-ettevõtja poolt **investeeritud kapitalilt**. Investeeritud kapital on Juhendi punktist 5.7 või 5.12 tulenevalt ettevõtja raamatupidamises kajastatud reguleeritavas tegevuses kasutatava põhivara väärtus regulatsiooniperioodi lõpus ehk reguleeritava vara väärtus, mis leidis detailsemalt kajastamist käesoleva otsuse punktis 7.1.

Käesoleva otsuse punktis 7.1 on KA lugenud põhjendatuks AS ELVESO ühisveevärgi- ja kanalisatsiooniteenuse osutamiseks kasutatava reguleeritava vara väärtuse summas **6 032,3 tuh €**. Võttes arvesse AS ELVESO poolt esitatud andmeid ning ÜVVKS ja Juhendi punktis 6 kajastatud, kontrollib KA tulukuse põhjendatust veeteenuse hinnas rakendades reguleeritava vara väärtusele 6 032,3 tuh € põhjendatud tulunormi (WACC) 7,92%. **ÜVVKS § 14 lg 2 p 5 ja Juhendi punktist 6 tulenevalt kujuneb põhjendatud tulukuseks vee-ettevõtja poolt investeeritud kapitalilt 477,8 tuh €** [reguleeritav vara 6 032,3 tuh € (vt tabel 16 rida 18 aasta 2012) × 7,92 (WACC) / 100 = 477,8 tuh €]. AS ELVESO poolt taotletav veeteenuse hinda lülitatud põhjendatud tulukus summas **477,8 tuh €** ei ületa ÜVVKS § 14 lg 2 p 5 alusel arvatud põhjendatud tulukust summas 477,8 tuh €.

Juhul, kui ühisveevärgi ja -kanalisatsiooni arendamiseks on saadud toetust riiklikest või Euroopa Liidu vahenditest, tuleb täiendavalt järgida ÜVVKS § 14 lg-s 10 sätestatud ja lähtuda veeteenuse hinna kooskõlastamisel tagastamatu abi saamiseks võetud kohustustest (Juhendi p. 7.4).

KA koostas tabeli (vt tabel 18) kontrollimaks, kas AS ELVESO poolt taotletavas lubatud müügitulus kajastatud kapitalikulu ja investeeritud kapitalilt teenitava tulukuse summa on piisavad tagamaks vee-ettevõtjale positiivset vaba kassavoogu võetud ÜVVKS § 14 lg 10 tulenevate mõistlikel tingimustel võetud finantskohustuste katmiseks.

Tabel 18 Vaba kassavoog

	KULUKOMPONENDID	AS ELVESO väljaminekud 2012 (tuh €)
1.	Vee erikasutusõiguse tasu	27,8
2.	Saastetasu	12,6
3.	Riigilõiv	2,3
4.	Maamaks	1,2
5.	Teiselt vee-ettevõtjalt ostetud teenus	392,1
6.	Kulud elektrienergiale	103,9
7.	Kulud kemikaalidele	4,0
8.	Ülejäänud tegevuskulud	581,1
9.	Laenukohustused	226,6
10.	Kulud kokku 2012.a-l	1351,5
11.	Müügitulu veeteenuse hinnas	1776,1
12.	Vaba kassavoog	424,6

Tabelist (vt tabel 18) selgub, et AS ELVESO poolt taotletav müügitulu on 1 776,1 tuh €. Samas on ettevõtte 2012.a kulud 1 351,5 tuh € s.h laenukohustuste katmiseks minev summa 226,6 tuh € (vt tabel 18 rida 9). Seega on vee-ettevõtjale tagatud positiivne kassavoog (vt tabel 18 rida 12) tagastamatu abi saamiseks võetud kohustuste täitmiseks.

AS ELVESO poolt kooskõlastamiseks esitatud lubatud müügitulu tagab ÜVVKS § 14 lg 2 ning lg 10 täitmise, kuna veeteenuse hinnaga on tagatud mõistlikel tingimustel võetud finantskohustuste tagasimaksmine (vt tabel 18 rida 8) ning tagatud piisav vaba kassavoog 424,6 tuh € (vt tabel 18 rida 12) ettevõtte jätkusuutlikuks majandustegevuseks.

ÜVVKS § 14 lg 2 p 5 ja ÜVVKS § 14 lg 10 tulenevalt loeb KA põhjendatuks lülitada AS ELVESO veeteenuse hinda põhjendatud tulukust summas 477,8 tuh €, kuna veeteenuse hinnas kajastatud tulukus ei ületa põhjendatud tulukust vee-ettevõtja poolt investeeritud kapitalilt 477,8 tuh € ning KA on kontrollinud ja jõudnud järeldusele, et veeteenuse osutamise jätkusuutlikkus on tagatud (piisav vaba kassavoog summas 424,6 tuh €). Lisaks ei ole riivatud vee-ettevõtja tarbijate huve.

8 Veeteenuse hind

Juhendi punkti 7.1 järgi on veeteenuse hindade arvutamise aluseks lubatud müügitulu regulatsiooniperioodil ($T_{lubatud}$). ÜVVKS § 14 lg 2 ja selle alusel välja töötatud Juhendi punkti 7.2 kohaselt lülitatakse veeteenuse hindadesse alljärgnevad kulud:

- tegevuskulud;
- kapitalikulu;
- põhjendatud tulukus.

Juhendi punktist 7.3 tulenevalt kujuneb lubatud müügitulu alljärgneva võrrandi alusel:

$$T_{lubatud} = TK + A + PT,$$

kus:

$T_{lubatud}$ - lubatud müügitulu;

- TK - tegevuskulud;
 A - kapitalikulu;
 PT - põhjendatud tulukus.

Juhendi punkti 7.5 järgi peab lubatud müügitulu jagamine erinevate veeteenuste vahel olema põhjendatud ja vastama alljärgnevale võrrandile:

$$T_{lubatud} = \sum T_{lubatud_n}$$

kus:

- $T_{lubatud}$ - vastava veeteenuse lubatud müügitulu;
 n - veeteenus.

Tulenevalt Juhendi punktist 7.6 leitakse lubatud müügitulu alusel konkreetset veeteenuse hinnad järgmiselt:

$$hind_n = \frac{T_{lubatud_n}}{m_n} \left(\frac{\text{€}}{m^3} \right)$$

kus:

- $T_{lubatud_n}$ - vastava veeteenuse lubatud müügitulu regulatsiooniperioodil;
 m_n - vastava ühisveevärgi ja –kanalisatsiooni teenuse müügimaht regulatsiooniperioodil;
 $hind_n$ - vastava veeteenuse hind regulatsiooniperioodil.

Metoodika p 2.12 kohaselt on regulatsiooniperiood 12 – kuuline periood, mille kulud ja põhjendatud tulukus on aluseks hindade arvutamisel.

Käesoleva otsuse punktis 3 on KA põhjendatuks lugenud AS ELVESO poolt prognoositud müügimahud ning punktides 5, 6 ja 7 tegevuskulud, kapitalikulu ning põhjendatud tulukuse ning käesoleva otsuse punktis 4 kirjeldatud kulude jagamise põhimõtte, mistõttu kajastab veeteenuse hinna kujunemist alljärgnev tabel (vt tabel 19).

Tabel 19 Veeteenuse hinna kujunemine

	Veeteenuse hind		Tasu võetud vee eest	Tasu reovee ärajuhtimise ja puhastamise eest	KOKKU tuh €
1.	Müügimaht	tuh m ³	481,3	449,7	
2.	Mittekontrollitavad kulud	tuh €	132,8	303,1	435,9
3.	Vee erikasutusõiguse tasu	tuh €	27,8		27,8
4.	Saastetasu	tuh €		12,6	12,6
5.	Maamaks	tuh €	0,5	0,7	1,2
6.	Riigilõiv	tuh €	1,1	1,1	2,3
7.	Teiselt ettevõtjalt ostetud teenus	tuh €	103,4	288,6	392,1
8.	Kontrollitavad kulud	tuh €	293,3	395,6	689,0
9.	Kulu elektrienergiale	tuh €	53,0	50,9	103,9
10.	Kulu kemikaalidele	tuh €		4,0	4,0
11.	Ülejäänud tegevuskulud	tuh €	240,3	340,7	581,1
12.	Kapitalikulu	tuh €	82,3	116,7	199,0
13.	Põhjendatud tulukus	tuh €	197,6	280,2	477,8
14.	Lubatud müügitulu	tuh €	706,1	1095,6	1801,6
15.	Rae vallavalitsuse poolt tasutav summa sademevee kulude katteks	tuh €		-25,6	
16.	Lubatud müügitulu	tuh €	706,1	1070,0	1776,1
17.	Veeteenuse hind	€/m³	1,47	2,38	

8.1 Tasu võetud vee eest

ÜVVKS § 14 lg 2 lähtuvalt on lubatud müügitulu tegevuskulude, kapitalikulu ja põhjendatud tulukuse summa. Käesoleva otsuse punktis 4 luges KA põhjendatuks lubatud tegevuskulude, kapitalikulu ja põhjendatud tulukuse (lubatud müügitulu) jagunemist erinevate teenuste vahel ning käesoleva otsuse punktides 3 kuni 7 (kokkuvõtte kajastatud tabel 1 ja tabel 19) luges KA põhjendatuks AS ELVESO poolt võetud vee tasu kujunemise aluseks oleva müügimahu **481,3 tuh m³** ning tegevuskulud summas **426,1 tuh €** [Mittekontrollitavad kulud 132,8 tuh € (vt tabel 19 rida 2 Tasu võetud vee eest) + Kontrollitavad kulud 293,3 (vt tabel 19 rida 8 Tasu võetud vee eest) = 426,1], kapitalikulu summas **82,3 tuh €** (vt tabel 19 rida 12 Tasu võetud vee eest) ja põhjendatud tulukuse summas **197,6 tuh €** (vt tabel 19 rida 13 Tasu võetud vee eest), **kokku summas 706,1 tuh €** (426,1 + 82,3 + 197,6 = 706,1).

Juhendi punktist 7.6 lähtuvalt kujuneb tasuks võetud vee eest:

$$706,1 \text{ tuh €} / 481,3 \text{ tuh m}^3 = 1,47 \text{ €/m}^3.$$

Saadud tasu võetud vee eest 1,47 €/m³ on aluseks füüsiliste isikute ja juriidiliste isikute võetud vee tasude arvutamisel lähtuvalt ÜVVKS § 16 lg 11.

8.2 Tasu reovee ärajuhtimise ja puhastamise eest

ÜVVKS § 14 lg 2 lähtuvalt on lubatud müügitulu tegevuskulude, kapitalikulu ja põhjendatud tulukuse summa. Käesoleva otsuse punktis 3 kuni 7 (kokkuvõtte kajastatud tabel 1 ja tabel 19) luges KA põhjendatuks AS ELVESO poolt reovee ärajuhtimise ja puhastamise tasu kujunemise aluseks oleva müügimahu **449,7 tuh m³** ning tegevuskulud summas **698,7 tuh €** [303,1 (vt tabel

19 rida 2 Tasu reovee ärajuhtimise ja puhastamise eest) + 395,6 (vt tabel 19 rida 8 Tasu reovee ärajuhtimise ja puhastamise eest) = 698,7], kapitalikulu summas **116,7 tuh €** (vt tabel 19 rida 12 Tasu reovee ärajuhtimise ja puhastamise eest) ja põhjendatud tulukuse summas **280,2 tuh €** (vt tabel 19 rida 13 Tasu reovee ärajuhtimise ja puhastamise eest), **kokku summas 1 095,6 tuh €** (698,7 + 116,7 + 280,2 = 1 095,6). KA luges põhjendatuks käesoleva otsuse punktis 4 lubatud tegevuskulude, kapitalikulu ja põhjendatud tulukuse (lubatud müügitulu) jagunemist reovee ärajuhtimise ja puhastamise tasu kujunemisele (vt tabel 19 rida 12 veerg „Tasu reovee ärajuhtimise ja puhastamise eest“). Kuna Rae Vallavalitsus tasub AS-le ELVESO sademevee kulude katteks **25,6 tuh €**, siis kujuneb reovee ärajuhtimise ja puhastamise tasu arvutamise aluseks olevaks lubatud müügituluks **1 070,0 tuh €** (1 095,6 – 25,6 = 1 070,0).

Juhendi punktist 7.6 lähtuvalt kujuneb tasuks reovee ärajuhtimise ja puhastamise eest:

$$1\,070,0 \text{ tuh €} / 449,7 \text{ tuh m}^3 = \mathbf{2,38 \text{ €/m}^3}.$$

Saadud tasu reovee ärajuhtimise ja puhastamise eest 2,38 €/m³ on aluseks füüsiliste isikute ja juriidiliste isikute reovee ärajuhtimise ja puhastamise tasude arvutamisel lähtuvalt ÜVVKS § 16 lg 11.

8.3 Veeteenuse hind füüsilistele ja juriidilistele isikutele

ÜVVKS § 14 lg 4 tulenevalt ei tohi veeteenuse hind olla eri klientide või nende gruppide suhtes diskrimineeriv. Diskrimineerivaks tuleb lugeda hinda, mis on erinev füüsilistele ja juriidilistele isikutele, kuna ei vasta eelpool viidatud võrdse kohtlemise põhimõttele.

ÜVVKS § 16 lg 11 kohaselt, kui kohalik omavalitsus on kehtestanud füüsilistele isikutele väiksema hinna kui juriidilistele isikutele, siis kohustub vee-ettevõtja viima rakendatavad hinnad kooskõlla võrdse kohtlemise nõuetega nii, et aastane muutus füüsilise isiku ja juriidilise isiku hindade erinevuses ei oleks suurem kui 1/15 vee-ettevõtja poolt rakendatavate hindade erinevusest seisuga 31.10.2010.

Hinnavahe kahandamiseks on KA välja töötanud tabeli „Soovituslik mudel veeteenuse hinnavahe tasandamiseks“¹⁰. Sisestades mudelisse:

- 1) eelneva 12 kuu veevarustuse ning reovee ärajuhtimise ja puhastamise teenuse müügiimahud;
- 2) eelnimetatud perioodil kehtinud veeteenuse hind (tasu võetud vee eest, tasu reovee puhastamise ja ärajuhtimise eest);
- 3) prognoositud müügiimahud hinna arvutamise aluseks oleva 12 kuu (regulatsiooniperioodi) jooksul;
- 4) hinna arvutamise aluseks oleva 12 kuu (regulatsiooniperioodi) veeteenuse hind (vt käesoleva otsuse p 8.1);

on võimalik leida ÜVVKS § 16 lg 11 kohaselt tasandatud hinnavahe füüsilistele ja juriidilistele isikutele veevarustuse ning reovee ärajuhtimise ja puhastamise teenuse osutamisel.

Rae Vallavalitsuse 21.04.2009 määruse nr 17 „Veevarustuse ja heitvee ärajuhtimise teenuse hindade, ülereostustasu ning abonenttasude kehtestamine AS-le ELVESO Pirita Jõe, Vaida ja Peetri tegevuspiirkonnas“ kohaselt on AS ELVESO Pirita Jõe, Vaida ja Peetri tegevuspiirkonnas kehtestatud füüsilisele ja juriidilisele isikule erinevad veeteenuse hinnad.

¹⁰ Avaldatud KA koduleheküljel: <http://www.konkurentsiamet.ee> rubriigis Energeetika- ja veeteenistus/ Vesi/ Hinna kooskõlastamise meetodikad ja juhendid / „Soovituslik mudel veeteenuse hinnavahe tasandamiseks“.

Kontrollimaks ÜVVKS § 16 lg 11 sätestatud nõude täitmist, leidis KA AS ELVESO poolt esitatud 2010.a andmetest tulenevalt füüsiliste ja juriidiliste isikute veeteenuse kaalutud keskmised hinnad. Nimetatud toiming on vajalik, sest kehtiv hind sisaldab **abonenttasu**, kooskõlastatav hind on kuupmeetripõhine. Kehtiva ja kooskõlastatava hinna võrreldavaks muutmise eesmärgil, ehk kuupmeetripõhiseks teisendamiseks, on vaja leida veeteenuste kaalutud keskmine hind nii füüsilistele kui juriidilistele isikutele võetud vee ja reovee ärajuhtimise ja puhastamise eest (vt tabel 20).

Kaalutud keskmise hinna leidmiseks võetud vee eest liitis KA müügitulu võetud vee eest (vt tabel 20 rida 3) ja müügitulu võetud vee abonenttasust (vt tabel 20 rida 4). Saadud summa (vt tabel 20 rida 5) jagas KA võetud vee müügituluga (vt tabel 20 rida 1), mille tulemusena kujunes **füüsiliste isikute kaalutud keskmiseks tasuks võetud vee eest 1,07 €/m³** (vt tabel 20 rida 10 veerg „Füüsiline isik“) ning **juriidiliste isikute kaalutud keskmiseks tasuks võetud vee eest 1,77 €/m³** (vt tabel 20 rida 10 veerg „Juriidiline isik“). Reovee ärajuhtimise ja puhastamise kaalutud keskmise hinna leidis KA analoogselt kaalutud keskmise võetud vee hinna leidmisega, saades **füüsiliste isikute kaalutud keskmiseks reovee ärajuhtimise ja puhastamise tasuks 1,28 €/m³** (vt tabel 20 rida 11 veerg „Füüsiline isik“) ning **juriidiliste isikute kaalutud keskmiseks reovee ärajuhtimise ja puhastamise tasuks 2,23 €/m³** (vt tabel 20 rida 11 veerg „Juriidiline isik“).

Tabel 20 Veeteenuse kaalutud keskmised tasud

			Füüsiline isik	Juriidiline isik
	Veeteenuse müügitulu 2010 a.			
1.	Võetud vee müügitul	tuh.m ³	333,3	90,6
2.	Reovee müügitul	tuh.m ³	325,5	87,7
3.	Müügitulu võetud vee eest	tuh.€	300,5	135,5
4.	Müügitulu abonenttasust võetud vee eest	tuh.€	55,3	24,8
5.	Müügitulu võetud vee eest kokku (sh müügitulu abonenttasust)	tuh.€	355,8	160,3
6.	Müügitulu reovee eest	tuh.€	362,6	170,4
7.	Müügitulu abonenttasust reovee eest	tuh.€	55,3	24,8
8.	Müügitulu reovee eest kokku (sh müügitulu abonenttasust)	tuh.€	417,9	195,2
9.	Müügitulu kokku	tuh.€	773,8	355,5
10.	Kaalutud keskmine tasu võetud vee eest	€/m³	1,07	1,77
11.	Kaalutud keskmine tasu reovee eest	€/m³	1,28	2,23

8.3.1 Tasu võetud vee eest füüsilistele ja juriidilistele isikutele

AS ELVESO seisukoht tasu võetud vee eest füüsilistele isikutele 1,334 €/m³ ja tasu võetud vee eest juriidilistele isikutele 1,987 €/m³

21.05.2012 AS ELVESO poolt esitatud hinnataotluses soovib ettevõtja kooskõlastada tasu võetud vee eest füüsilistele isikutele 1,334 €/m³ ning tasu võetud vee eest juriidilistele isikutele 1,987 €/m³.

KA seisukoht tasu kujunemisel võetud vee eest füüsilistele isikutele ja juriidilistele isikutele

Seisuga 31.10.2010 oli AS ELVESO Pirita Jõe, Vaida ja Peetri tegevuspiirkonnas tegelik hinnavahe füüsiliste ja juriidiliste isikute kaalutud keskmistel tasudel võetud vee eest 0,70 €/m³ [1,77 (vt tabel 20 rida 10 veerg Juriidiline isik) – 1,07 (vt Tabel 20 rida 10 veerg Füüsiline isik) = 0,70]. Lähtudes ÜVVKS § 16 lõikest 11 ei või uus hinnavahe füüsiliste ja juriidiliste isikute kuupmeetripõhisel tasul erineda kehtinud hinnaerinevusest rohkem kui 1/15 ehk uus hinnaerinevus võib olla 0,653 €/m³ (0,70 - 0,70 / 15 = 0,653).

AS ELVESO poolt kooskõlastamiseks esitatud tasu võetud vee eest füüsilistele isikutele ja juriidilistele isikutele põhjendatuse kontrollimisel lähtub KA käesoleva otsuse punktis 8.1 põhjendatuks loetud tasust võetud vee eest (1,47 €/m³) ja põhjendatuks loetud hinnaerinevusest (0,653 €/m³) ning käesoleva otsuse punktis 3.1 põhjendatuks loetud füüsiliste isikute müüginahust (383,4 tuh m³) ja juriidiliste isikute müüginahust (97,9 tuh m³) lahendades alljärgneva võrrandisüsteemi:

$$\begin{cases} 1,47 = \frac{x \times 383,4 + y \times 97,9}{383,4 + 97,9} \\ y - x = 0,653 \end{cases}$$

kus:

- x - tasu võetud vee eest füüsilistele isikutele,
- y - tasu võetud vee eest juriidilistele isikutele,
- 1,47 - käesoleva otsuse punktis 8.1 põhjendatuks loetud tasu võetud vee eest,
- 383,4 - füüsiliste isikute võetud vee müüginahust,
- 97,9 - juriidiliste isikute võetud vee müüginahust,
- 0,653 - lubatud hinnavahe juriidiliste ja füüsiliste isikute võetud vee hindade vahel 2012.a-l

Lahendades võrrandisüsteemi saame tulemuseks:

- $x = 1,334 \text{ €/m}^3$ tasu võetud vee eest füüsilistele isikutele
- $y = 1,987 \text{ €/m}^3$ tasu võetud vee eest juriidilistele isikutele

Saadud tulemus vastab AS ELVESO poolt taotletavale hinnale, millest lähtuvalt saab KA järeldada, et juriidiliste ja füüsiliste isikute hinnavahe kahandamisel võetud vee tasu osas on AS ELVESO:

- võtnud aluseks ÜVVKS § 14¹ lg 3 ja ÜVVKS § 14 lg 6 alusel kujundatud tasu võetud vee eest 1,47 €/m³, mis vastab ÜVVKS § 14 lg 2 sätestatule, st. võimaldab põhjendatud tegevuskulude katmist, tagab vee-ettevõtja jätkusuutlikkuse ning võimaldab teenida põhjendatud tulukust vee-ettevõtja poolt investeeritud kapitalilt;
- lähtunud ÜVVKS § 16 lg 11;

Seega on AS ELVESO tegevuspiirkonnas ÜVVKS § 14¹ lg 3, ÜVVKS § 14 lg 6, ÜVVKS § 14 lg 2 ja ÜVVKS § 16 lg 11 tulenevalt põhjendatud tasu võetud vee eest füüsilistele isikutele 1,334 €/m³ ning juriidilistele isikutele 1,987 €/m³.

8.3.2 Tasu reovee ärajuhtimise ja puhastamise eest füüsilistele ja juriidilistele isikutele

AS ELVESO seisukoht tasu reovee ärajuhtimise ja puhastamise eest füüsilistele isikutele 2,183 €/m³ ja juriidilistele isikutele 3,070 €/m³

21.05.2012 AS ELVESO poolt esitatud hinnataotluses soovib ettevõtja kooskõlastada tasu reovee ärajuhtimise ja puhastamise eest füüsilistele isikutele 2,183 €/m³ ning tasu reovee ärajuhtimise ja puhastamise eest juriidilistele isikutele 3,070 €/m³.

KA seisukoht tasu kujunemisel reovee ärajuhtimise ja puhastamise eest füüsilistele isikutele ja juriidilistele isikutele

Seisuga 31.10.2010 oli AS ELVESO Pirita Jõe, Vaida ja Peetri tegevuspiirkonnas tegelik hinnavahe füüsiliste ja juriidiliste isikute kaalutud keskmistel tasudel reovee ärajuhtimise ja puhastamise eest 0,95 €/m³ [2,23 (vt tabel 20 rida 11 veerg Juriidiline isik) – 1,28 (vt tabel 20

rida 11 veerg Füüsiline isik) = 0,95]. Lähtudes ÜVVKS § 16 lõikest 11 ei või uus hinnavahe füüsiliste ja juriidiliste isikute kuupmeetripõhisel tasul erineda kehtinud hinnaerinevusest rohkem kui 1/15 ehk uus hinnaerinevus võib olla **0,887 €/m³** ($0,95 - 0,95 / 15 = 0,887$).

AS ELVESO poolt kooskõlastamiseks esitatud tasu reovee ärajuhtimise ja puhastamise eest füüsilistele isikutele ja juriidilistele isikutele põhjendatuse kontrollimisel lähtub KA käesoleva otsuse punktis 8.2 põhjendatuks loetud tasust reovee ärajuhtimise ja puhastamise eest (**2,38 €/m³**) ja põhjendatuks loetud uue hinnaerinevusest (**0,887 €/m³**) ning käesoleva otsuse punktis 3.1 põhjendatuks loetud füüsiliste isikute müügitahust (**350,3 tuh m³**) ja juriidiliste isikute müügitahust (**99,4 tuh m³**) lahendades alljärgneva võrrandisüsteemi:

$$\begin{cases} 2,38 = \frac{x \times 350,3 + y \times 99,4}{350,3 + 99,4} \\ y - x = 0,887 \end{cases}$$

kus:

- x - tasu reovee ärajuhtimise ja puhastamise eest füüsilistele isikutele,
- y - tasu reovee ärajuhtimise ja puhastamise eest juriidilistele isikutele,
- 2,38 - käesoleva otsuse punktis 8.1 põhjendatuks loetud tasu reovee ärajuhtimise ja puhastamise eest,
- 350,3 - füüsiliste isikute reovee ärajuhtimise ja puhastamise müügitahust,
- 99,4 - juriidiliste isikute reovee ärajuhtimise ja puhastamise müügitahust,
- 0,887 - lubatud hinnavahe juriidiliste ja füüsiliste isikute võetud vee hindade vahel 2012.a-l

$x = 2,183 \text{ €/m}^3$ tasu reovee ärajuhtimise ja puhastamise eest füüsilistele isikutele
 $y = 3,070 \text{ €/m}^3$ tasu reovee ärajuhtimise ja puhastamise eest juriidilistele isikutele

Saadud tulemus vastab AS ELVESO poolt taotletavale hinnale, millest lähtuvalt saab KA järeldada, et juriidiliste ja füüsiliste isikute hinnavahe kahandamisel reovee ärajuhtimise ja puhastamise teenuse tasu osas on AS ELVESO:

- võtnud aluseks ÜVVKS § 14¹ lg 3 ja ÜVVKS § 14 lg 6 alusel kujundatud reovee ärajuhtimise ja puhastamise tasu 2,38 €/m³, mis vastab ÜVVKS § 14 lg 2 sätestatule, st. võimaldab põhjendatud tegevuskulude katmist, tagab vee-ettevõtja jätkusuutlikkuse ning võimaldab teenida põhjendatud tulukust vee-ettevõtja poolt investeeritud kapitalilt;
- lähtunud ÜVVKS § 16 lg 11;

Seega on AS ELVESO tegevuspiirkonnas ÜVVKS § 14¹ lg 3, ÜVVKS § 14 lg 6, ÜVVKS § 14 lg 2 ja ÜVVKS § 16 lg 11 tulenevalt põhjendatud reovee ärajuhtimise ja puhastamise tasu füüsilistele isikutele 2,183 €/m³ ning juriidilistele isikutele 3,070 €/m³.

9 Lubatud müügitulu kooskõlastatavate veeteenuse hindadega

Vastavalt Juhendi punktile 7.5 kontrollib KA, et erinevate veeteenuste osutamise eest saadav tulu ei ületa tabelis 3 (vt tabel 1 rida 15) kajastatud lubatud müügitulu.

Tabel 21 Veeteenuse müügitulu regulatsiooniperioodil

	Veeteenuse müügitulu regulatsiooniperioodil	Müügimaht (tuh m³)	Veeteenuse hind (€/m³)	Müügitulu (tuh €)
1.	Veevarustuse teenus füüsilised isikud	383,4	1,334	511,5
2.	Veevarustuse teenus juriidilised isikud	97,9	1,987	194,5
3.	Reovee ärajuhtimise ja puhastamise teenus füüsilised isikud	350,3	2,183	764,7
4.	Reovee ärajuhtimise ja puhastamise teenus juriidilised isikud	99,4	3,070	305,2
5.	KOKKU MÜÜGITULU			1775,9
6.	Lubatud müügitulu			1776,1

KA, kontrollinud erinevate veeteenuste hindadega saadavat planeeritavat tulu 1 775,9 € (vt tabel 22 rida 5), leidis et see ei ületa KA poolt aktsepteeritud lubatud müügitulu 1 776,1 € (vt tabel 22 rida 6 ja tabel 1 rida 15).

Lähtudes eeltoodust ning juhindudes KonkS § 18 lg 1 p 2; ÜVVKS § 7² lg 1, 2, 3; ÜVVKS § 14; ÜVVKS § 14²; ÜVVKS § 16 lg 11 ja Juhendist,

otsustan:

Kooskõlastada AS ELVESO poolt kooskõlastamiseks esitatud veeteenuse hind alljärgnevalt:

Tasu võetud vee eest (füüsilised isikud)	1,334 €/m ³ ;
Tasu võetud vee eest (juriidilised isikud)	1,987 €/m ³ ;
Tasu reovee ärajuhtimise ja puhastamise eest (füüsilised isikud)	2,183 €/m ³ ;
Tasu reovee ärajuhtimise ja puhastamise eest (juriidilised isikud)	3,070 €/m ³ .

Lähtuvalt ÜVVKS § 14¹ lg 1 kehtestab vee-ettevõtja veeteenuse hinna ja avalikustab selle vähemalt 30 päeva enne hinna kehtima hakkamist. Pärast hinna kehtestamise otsuse vastuvõtmist avaldab vee-ettevõtja hinna kehtestamise teate kohaliku omavalitsuse või vee-ettevõtja veebilehel ja üks kord vähemalt ühes kohalikus või maakonna levikuga ajalehes.

Tulenevalt ÜVVKS § 14² lg 7 on vee-ettevõtja kohustatud jälgima oma tegevusest sõltumatuid asjaolusid, mis mõjutavad veeteenuse hinda, ning teavitama Konkurentsiametit hiljemalt 30 päeva jooksul arvates asjaolu ilmumisest, mis võib mõjutada veeteenuse hinda rohkem kui 5 protsendi võrra. Konkurentsiamet otsustab 30 päeva jooksul sellise teabe saamisest arvates, kas ja millise tähtaja jooksul peab vee-ettevõtja esitama uue hinnataotluse.

Käesoleva otsusega mittenõustumisel on ettevõtjal õigus esitada 30 päeva jooksul arvates käesoleva otsuse teatavakstegemisest vaie Konkurentsiametile või kaebus otsuse tühistamiseks halduskohtule.

/Allkirjastatud digitaalselt/

Märt Ots
Peadirektor